

*American Standard*

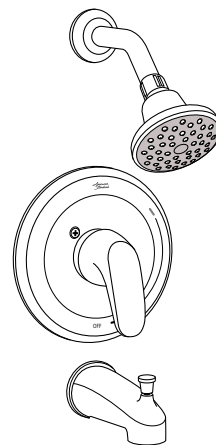
## COLONY<sup>MD</sup> PRO BAIGNOIRE ET DOUCHE

Nous vous remercions d'avoir choisi American Standard...  
synonyme de qualité supérieure depuis plus de 100 ans.

Pour que l'installation se déroule sans problème, veuillez  
lire attentivement ces instructions avant de commencer.

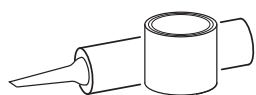
### INSTRUCTIONS D'INSTALLATION

**T075.500**  
**T075.507**  
**T075.508**  
**T075.507xH**  
**T075.508xH**



Certifié conforme aux normes ANSI A112.18.1M

### OUTILS RECOMMANDÉS



Mastic ou calfatage



Ruban pour  
joints filetés



Tournevis à pointe  
cruciforme



Tournevis à lame plate



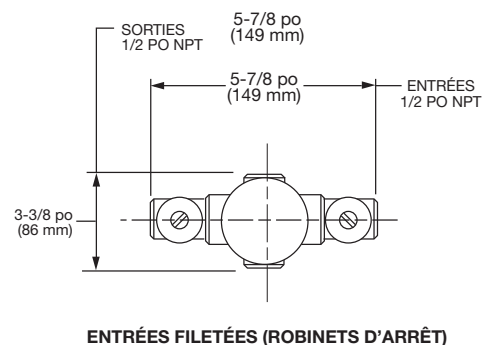
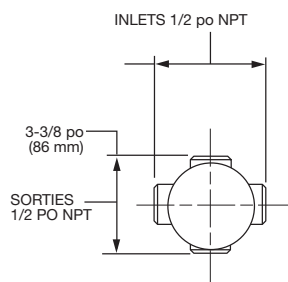
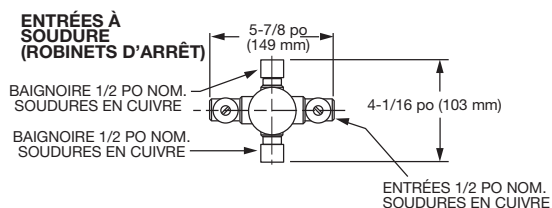
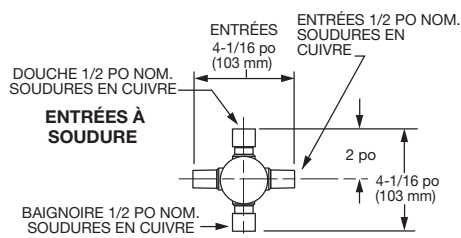
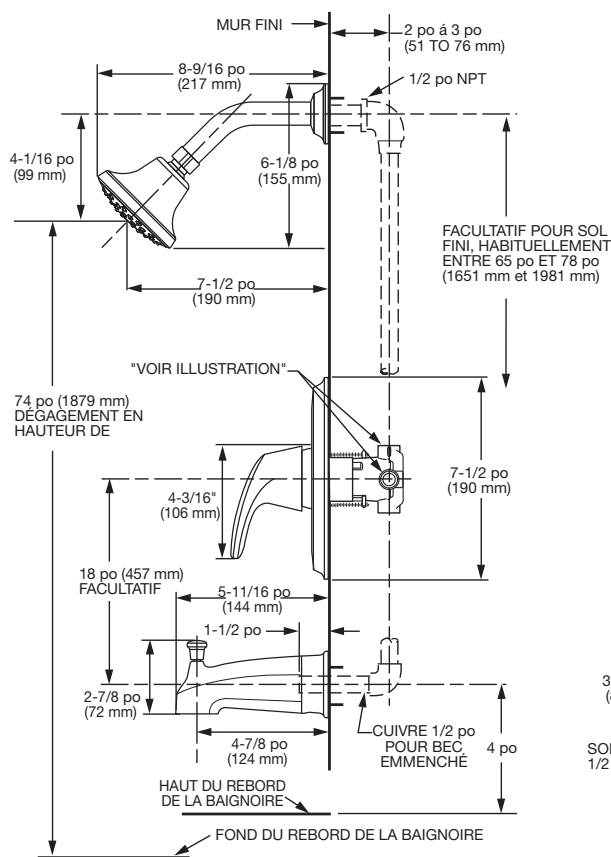
Clé ajustable



Pince multiprise à crémaillère

### DIMENSIONS D'INSTALLATION

- Pour garantir un positionnement adéquat par rapport au mur, notez les dimensions de la robinetterie brute.



## 1 INSTALLATION DE LA GARNITURE POUR VALVE

- **Figure 1.** Retirez le protège-plâtre de la valve. Enfoncez le CAPUCHON (1) sur la CARTOUCHE (2) jusqu'à ce qu'il soit bien assis contre l'arrêt.
- **Figure 2.** Enfoncez l'ÉCUSSON (3) sur le CAPUCHON (1) et fixez-le sur le corps de valve avec des VIS LONGUES (4).

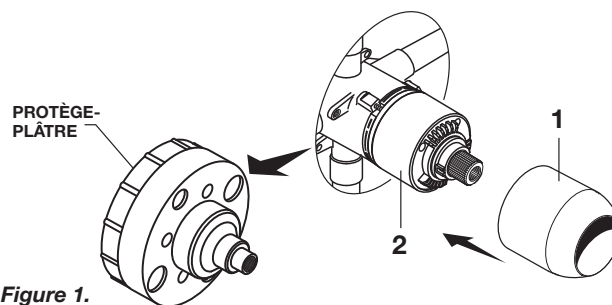


Figure 1.

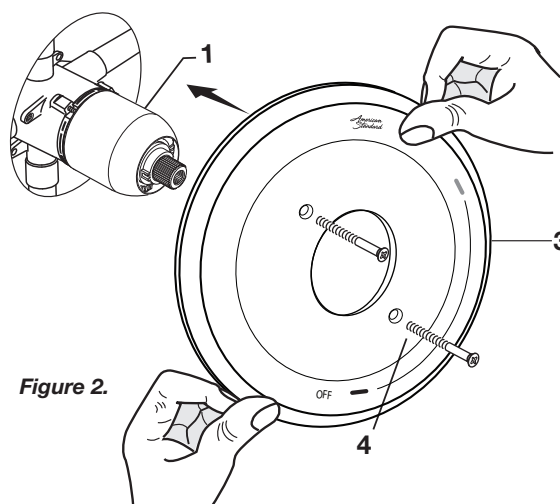
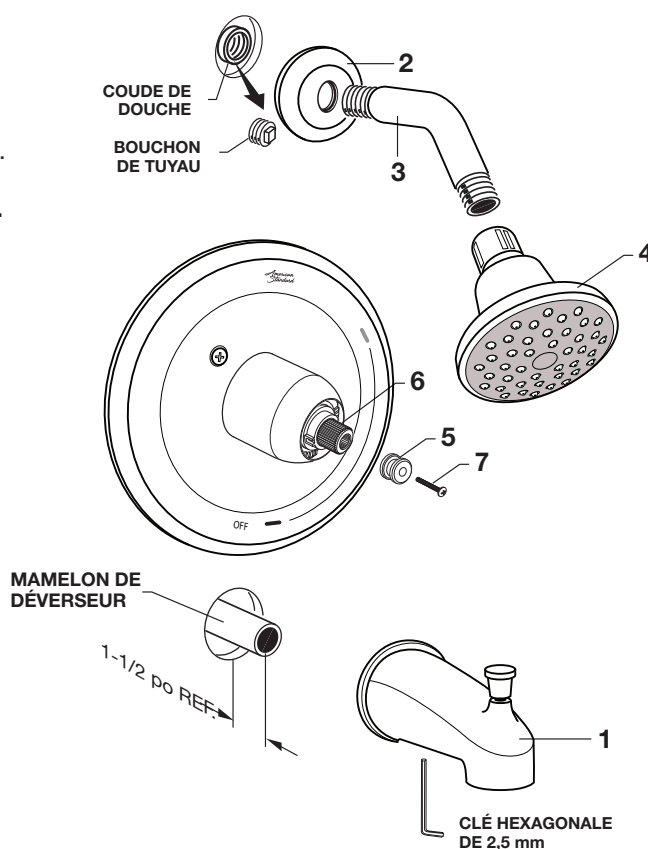


Figure 2.

## 2 INSTALLATION DU BEC INVERSEUR, DE LA POMME DE DOUCHE ET DU BRAS DE DOUCHE AVEC BRIDE

**ATTENTION :** Protégez le fini de la POMME DE DOUCHE et du BEC DÉVERSEUR pendant l'installation.

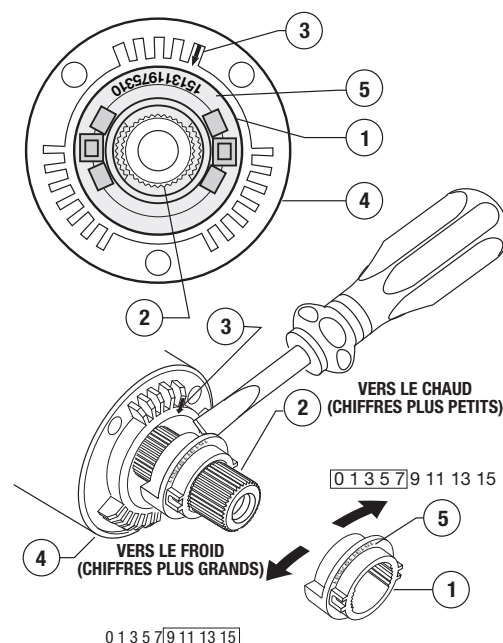
- Retirez le capuchon et le bouchon de tuyau de la tuyauterie brute de la douche et baignoire.
- Faites glisser le BEC INVERSEUR (1) sur le mamelon inverseur et vissez à l'aide de la clé hexagonale de 2,5 mm.
- **ATTENTION : Protégez le fini de la POMME DE DOUCHE et du BEC DÉVERSEUR pendant l'installation.**
- Installez l'ÉCUSSON DE DOUCHE (2) sur le BRAS DE DOUCHE (3). Appliquez du mastic ou du ruban Téflon sur les raccords fileté des deux extrémités du BRAS DE DOUCHE (3) et filetez la partie plus longue du BRAS DE DOUCHE (3) dans le coude de douche.
- Filetez la POMME DE DOUCHE (4) sur le BRAS DE DOUCHE (3). **ATTENTION : Protégez le fini de la POMME et du BRAS DE DOUCHE pendant l'installation.**
- Glissez L'ADAPTATEUR (5) sur la CARTOUCHE (6) et vissez la VIS (7).



### 3 RÉGLAGE DU LIMITEUR D'EAU CHAUDE

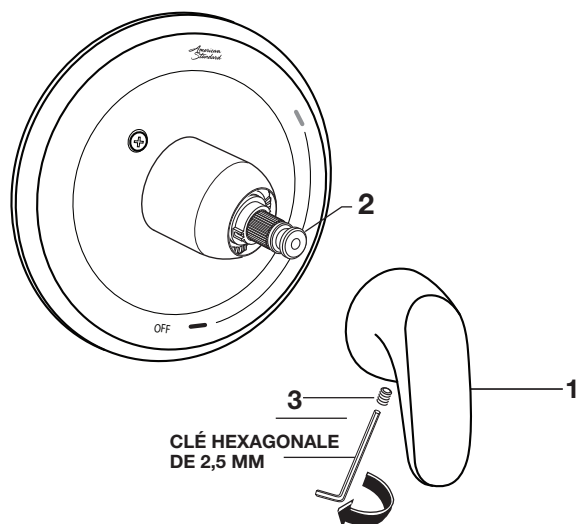
#### AJUSTEMENT POUR DISPOSITIF DE SÉCURITÉ ANTI-BRÛLURE

- En limitant la rotation de la POIGNÉE et la quantité d'eau chaude qui peut être mélangée avec l'eau froide, le LIMITEUR D'EAU CHAUDE (1) réduit les risques de brûlures accidentelles. Pour régler la température maximale de l'eau de votre robinet, il vous suffit de régler le LIMITEUR D'EAU CHAUDE (1).
- Mettez la TIGE DE LA CARTOUCHE (2) sur la position ARRÊT (vers le plus froid) avant de régler le LIMITEUR D'EAU CHAUDE (1). Utilisez un tournevis plat pour retirer le LIMITEUR D'EAU CHAUDE (1). Tirez et tournez dans le sens antihoraire pour limiter l'eau chaude. Aidez-vous de la FLÈCHE (3) sur la CARTOUCHE (4) et des CHIFFRES (5) sur le LIMITEUR D'EAU CHAUDE (1).



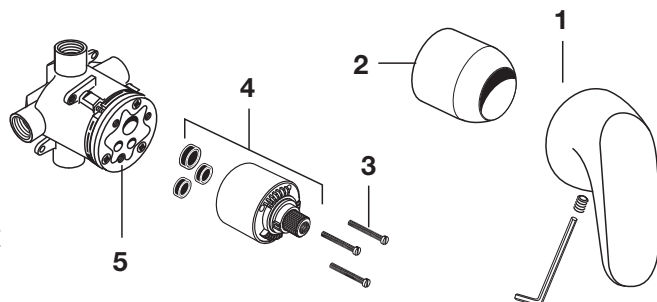
### 4 INSTALLATION DE LA POIGNÉE

- Installez la POIGNÉE (1) en la poussant sur la TIGE DE LA CARTOUCHE (2) et en serrant la VIS DE PRESSION (3) par le dessous avec la clé hexagonale de 2,5 mm fournie.



### 5 ENTRETIEN

- Si le robinet fuit, actionnez la poignée à plusieurs reprises de la position « arrêt » à la position « marche ». N'appliquez pas une force excessive.
- Toute obstruction des entrées de la CARTOUCHE (4) peut entraîner une réduction du débit dans les « positions maximales » chaudes et froides. Pour nettoyer les entrées, fermez tout d'abord l'alimentation en eau, puis :
  - Retirez LA POIGNÉE (1), le CAPUCHON (2) et la CARTOUCHE (4). Nettoyez les entrées et le MANIFOLD (5).
  - Réassemblez la CARTOUCHE (4), en serrant les VIS (3) l'une après l'autre.
  - Remplacez le CAPUCHON (2) et la POIGNÉE (1). Vérifiez le débit.



### 6 ENTRETIEN :

**À FAIRE : RINCER LE PRODUIT AVEC DE L'EAU. SÉCHER AVEC UN LINGE EN COTON DOUX.**

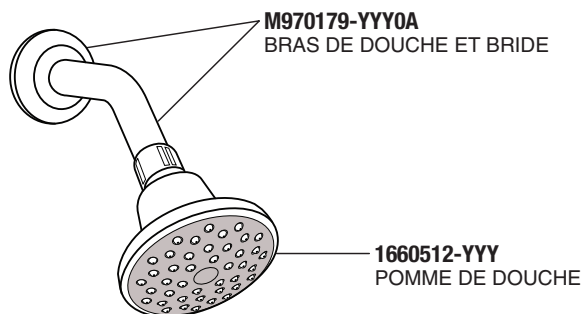
**À ÉVITER : NE PAS NETTOYER LE PRODUIT AVEC DU SAVON, DE L'ACIDE, DU POLI, DES ABRASIFS, DES PRODUITS DE NETTOYAGE PUISSANTS, OU UN LINGE RUGUEUX.**

# American Standard

## COLONY<sup>MD</sup> PRO BAIGNOIRE ET DOUCHE

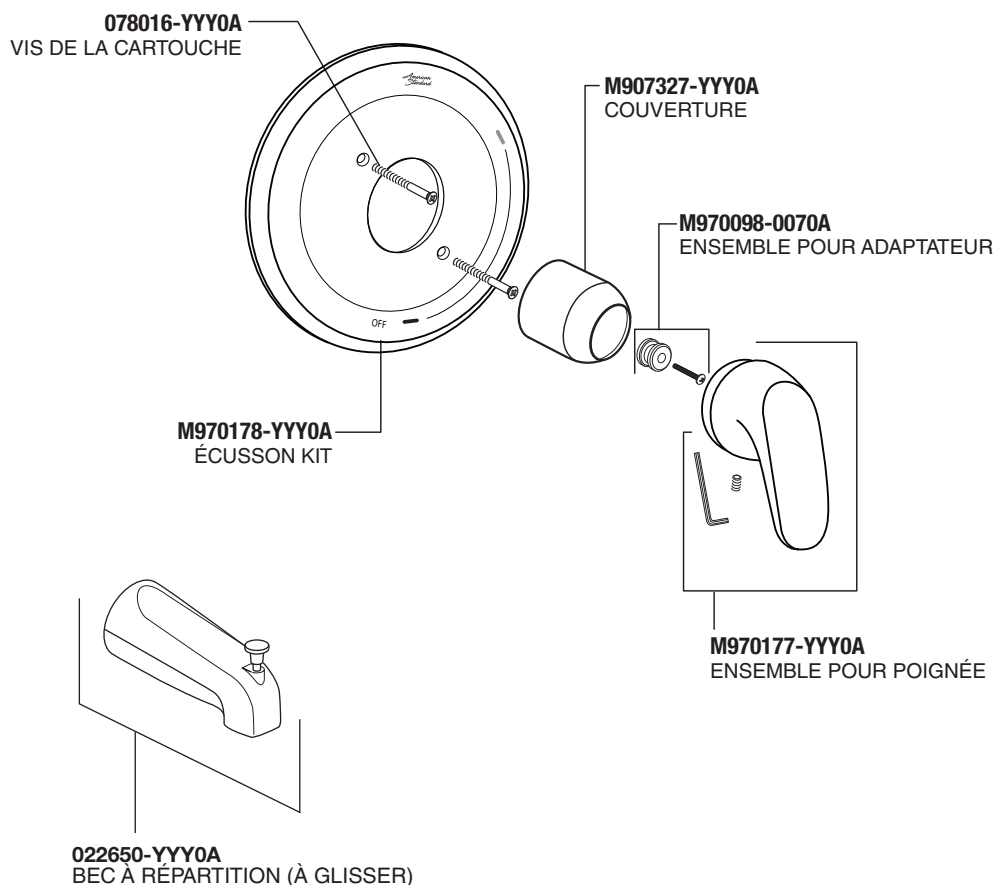
MODÈLES NUMÉRO

**T075.500**  
**T075.507**  
**T075.508**  
**T075.507xH**  
**T075.508xH**



Remplacer le «YYY» par le code de fini approprié

CHROME POLI	002
BRONZE ANCIEN	278
NICKEL SATINÉ	295



PART OF **LIXIL**

### LIGNE D'URGENCE

Pour obtenir des renseignements ou une réponse à vos questions, composez sans frais le :

1 (800) 442-1902

Du lundi au vendredi de 8 h à 20 h, HNE

Samedi 8 h à 16 h, HNE

AU CANADA 1-800-387-0369

(TORONTO 1-905-306-1093)

En semaine de 8 h à 19 h, HNE

AU MEXIQUE 01-800-839-1200

