

Berwick^{MD} **Boulevard^{MD}** Équilibrage de Pression Douche et Baignoire Soupape de Garniture

Merci d'avoir choisi American-Standard... la référence de qualité supérieure depuis plus de 140 ans.

Pour être sûr que votre installation se déroule correctement, veuillez lire attentivement les instructions avant de commencer.

Pour une utilisation avec des têtes de douche évaluées à 4,9 L / min (1,3 gpm) ou plus.

INSTRUCTIONS D'INSTALLATION

TU430.500

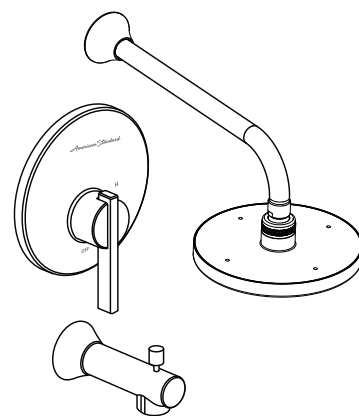
TU430.501

TU430.502

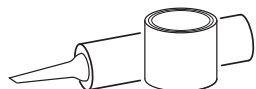
TU431.500

TU431.501

TU431.502



OUTILS RECOMMANDÉS



Mastic ou
calfatage



Ruban de Téflon



Tournevis à pointe
cruciforme



Tournevis lame plate



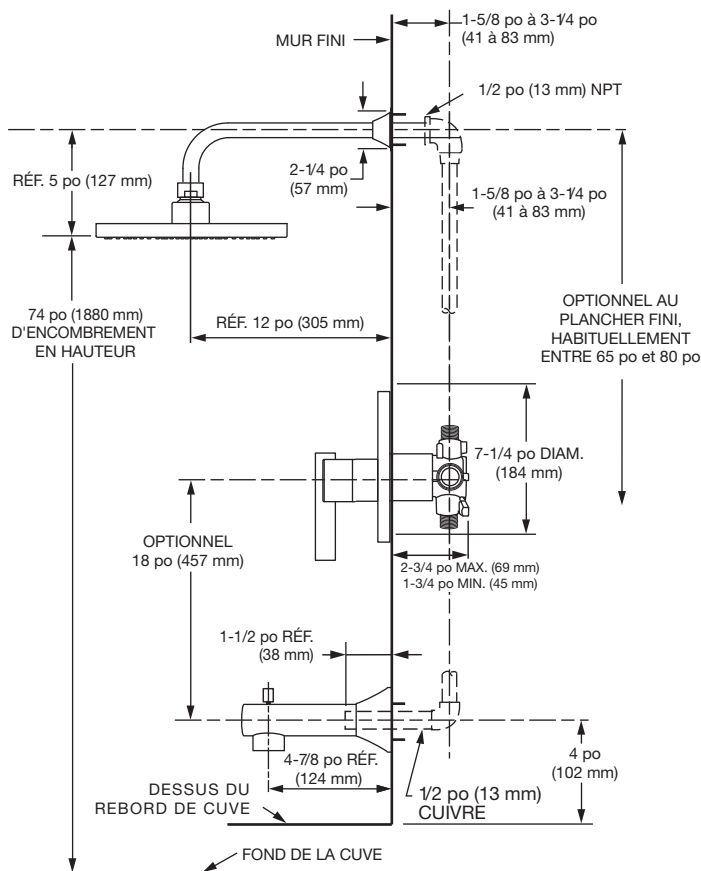
Clé à ouverture réglable



Pincettes multiprises

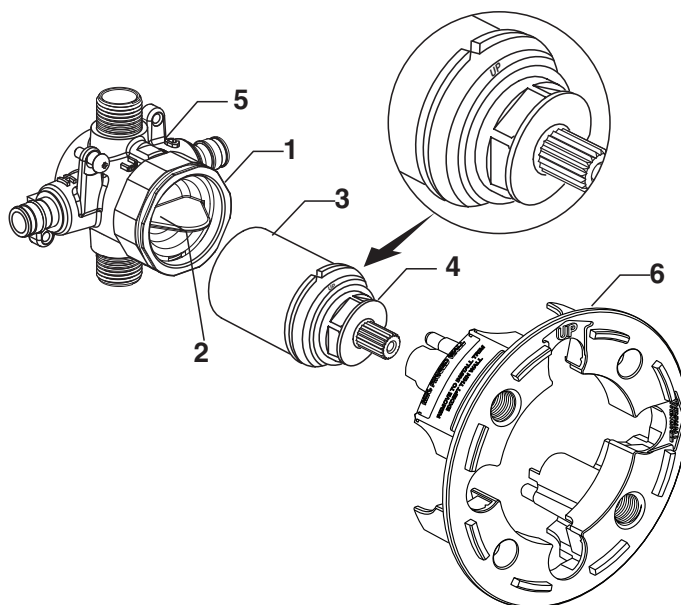
DIMENSIONS D'INSTALLATION

- Pour garantir un positionnement adéquat par rapport au mur, notez les dimensions de la robinetterie brute.



1 INSTALLATION DE LA CARTOUCHE

- Enlevez le PROTÈGE-PLÂTRE (6) (ou laissez-le si le mur est mince).
- Enlevez l'ÉCROU DE CHAPEAU (1) en le dévissant dans le sens antihoraire. Enlevez le CAPUCHON de test (2).
- Enlevez le BOÎTIER PROTECTEUR (3) de la CARTOUCHE (4). Installez la cartouche en orientant le mot « UP » vers le haut.
- Réinstallez l' ÉCROU DE CHAPEAU (1) dans le CORPS DE ROBINETTERIE (5) et serrez-le à la main.



2 INSTALLATION DE GARNITURE DE ROBINET (INSTALLATION SUR STANDARD MUR)

- **Figure 1.** Pousser le CAPUCHON (1) sur la CARTOUCHE DE VANNE (2) jusqu'à ce qu'il repose fermement contre la butée.
- **Figure 2.** S'assurer que les JOINTS TORIQUES (6) sont bien fixés au niveau du SUPPORT DE ROSACE (3). Pousser le SUPPORT DE ROSACE (3) sur le CAPUCHON (1) et fixer à l'aide des LONGUES VIS (4). Monter le SUPPORT DE ROSACE (5) au SUPPORT DE ROSACE (3) avec 4 VIS COURTES (8).
- **Figure 3.** Poser la ROSACE (7) sur le CAPUCHON (1) et appuyer tout contre le mur fini. La rosace (7) s'enclenchera dans le SUPPORT DE ROSACE (5).

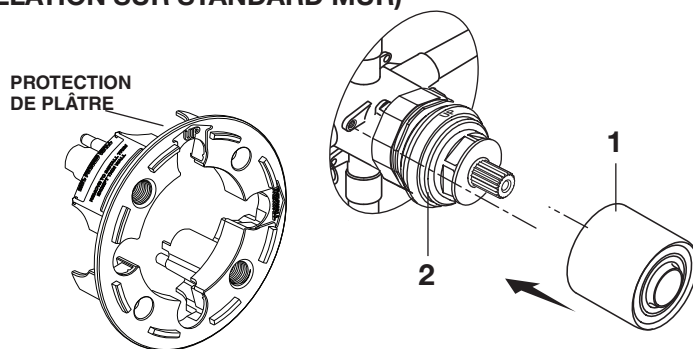


Figure 1.

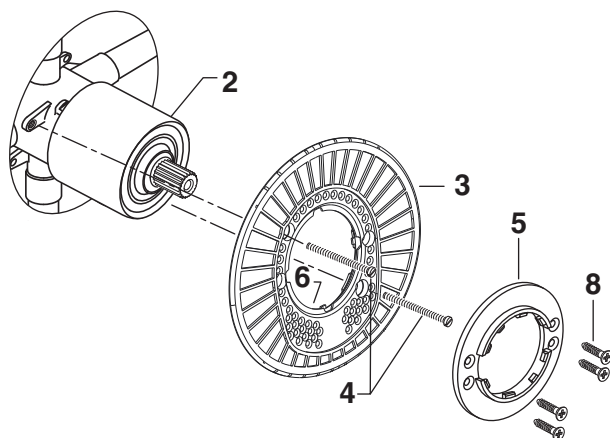


Figure 2.

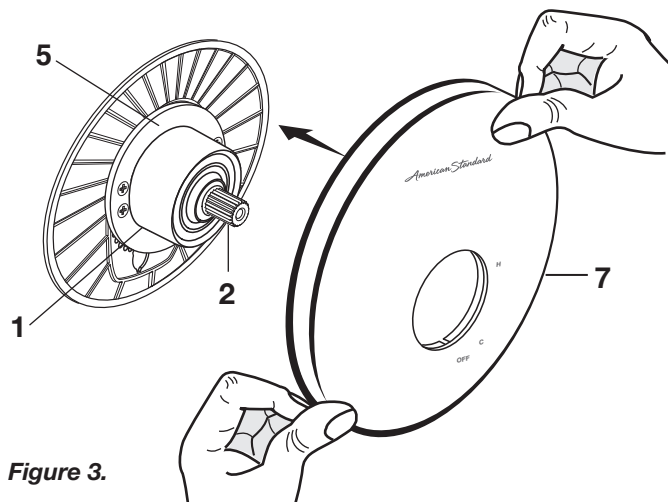


Figure 3.

2a INSTALLATION DE GARNITURE DE ROBINET (INSTALLATION SUR MUR MINCE)

Remarque : Laissez le protège-plâtre en place si l'installation se fait sur un mur mince.

- **Figure 1.** Enlevez les LONGUES VIS (4), et poussez le CAPUCHON (1) sur la CARTOUCHE DE ROBINET (2) jusqu'à ce qu'il soit bien en place contre l'arrêt.

Remarque : Le support d'écusson doit être installé, et son numéro doit être orienté vers l'extérieur, au bas.

- **Figure 2.** S'assurer que les JOINTS TORIQUES (5) sont bien fixés au niveau du SUPPORT DE ROSACE (3). Pousser le SUPPORT DE ROSACE (3) sur le CAPUCHON (1) et fixer à l'aide des LONGUES VIS (4).
- **Figure 3.** Poser la ROSACE (6) sur le CAPUCHON (1) et appuyer tout contre le mur fini. La rosace (6) s'enclenchera dans le SUPPORT DE ROSACE (5).

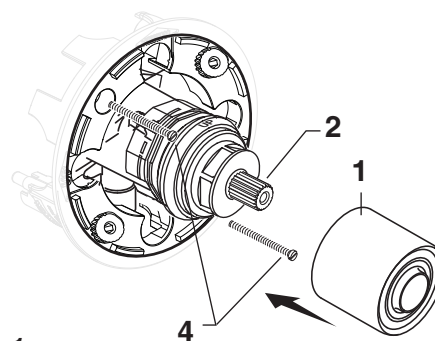


Figure 1.

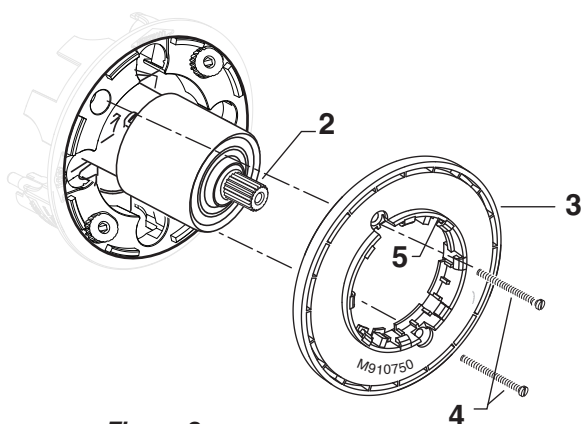


Figure 2.

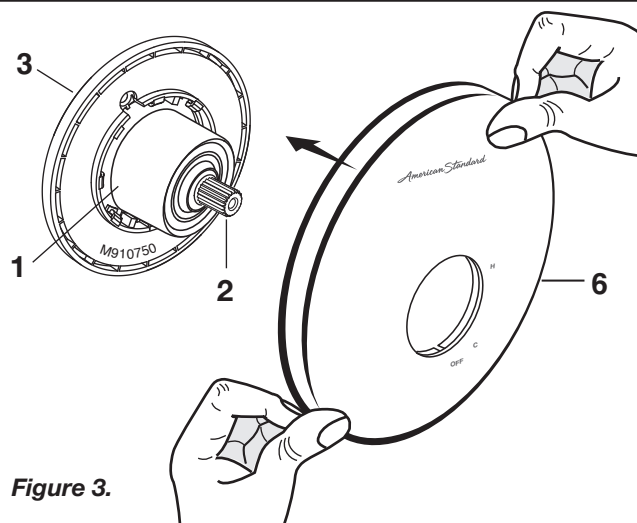


Figure 3.

3 INSTALLER LE BEC DE BAIGNOIRE, LE POMMEAU DE DOUCHE, LE BRAS DE DOUCHE AVEC BRIDE

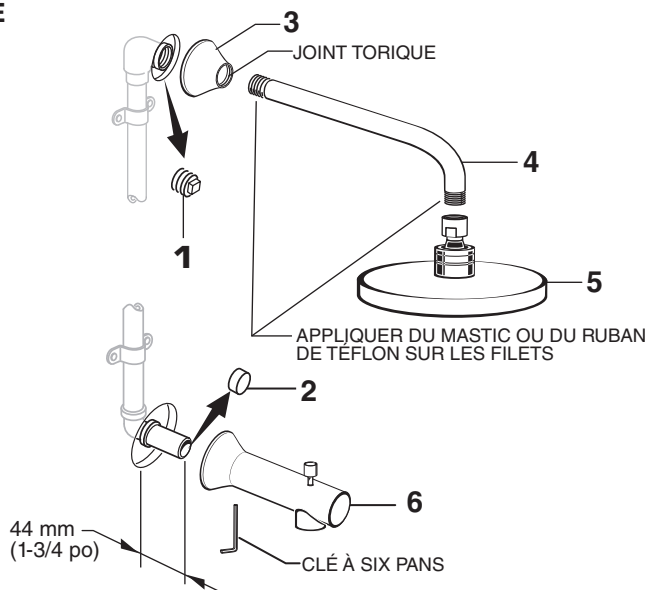
MISE EN GARDE :

Protégez le fini de la DOUCHETTE et du BEC INVERSEUR lorsque vous procédez à l'installation.

Remarque : Appliquer un ruban de scellant ou de Téflon sur les raccords de la douche.

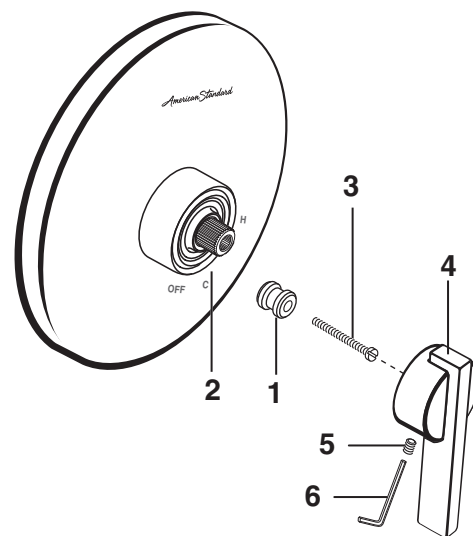
- Retirer le BOUCHON et le CAPUCHON (1, 2) du tuyau de douche et du tuyau de remplissage.
- Poser la ROSACE DE LA DOUCHE (3) sur le BRAS DE DOUCHE (4) avec un joint torique. Appliquer du mastic ou du ruban Téflon sur les filets aux deux extrémités du BRAS DE DOUCHE (4) et acheminer la partie la plus longue du BRAS DE DOUCHE (4) dans le coude de douche. Visser le POMMEAU DE DOUCHE (5) sur le BRAS DE DOUCHE (4).
- Visser le BEC DE BAIGNOIRE (6) sur le mamelon du bec tout contre le mur fini

Important : ne pas trop serrer la vis de pression.



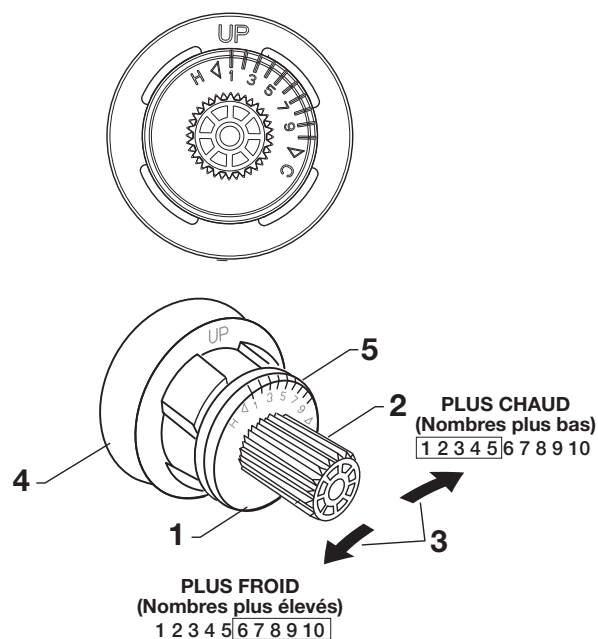
4 INSTALLATION DE LA POIGNÉE

- Tenez l'ADAPTATEUR (1) sur la BRANCHE DE LA VANNE (2) puis enfiler la VIS DE L'ADAPTATEUR (3) à travers l'ADAPTATEUR (1) puis dans la BRANCHE DE LA VANNE (2). Serrez la VIS DE L'ADAPTATEUR (3) pour fixer l'ADAPTATEUR (1) à la BRANCHE DE LA VANNE (2).
- Installez la BASE DE LA MANETTE (4) sur l'ADAPTATEUR (1). Insérez la VIS DE RÉGLAGE (5) dans la BASE DE LA MANETTE (4). Alignez la BASE DE LA MANETTE (4) puis serrez à l'aide de la CLÉ HEXAGONALE (6) fournie.



5 RÉGLAGE DU LIMITEUR D'EAU CHAUDE

- En limitant la rotation de la POIGNÉE et en limitant la quantité d'eau chaude qui se mélange à l'eau froide, L'ARRÊT DE SÉCURITÉ THERMIQUE (1) réduit le risque de brûlure. Pour régler la température maximale de l'eau de ce robinet, ajuster le paramètre de L'ARRÊT DE SÉCURITÉ THERMIQUE (1).
- Tournez la TIGE DE CARTOUCHE (2) à la position OFF (le réglage le plus froid) avant de régler LE DISPOSITIF DE SÉCURITÉ ANTI-BRÛLURE (1). Tirez vers l'avant et tournez dans le sens antihoraire, en passant d'un chiffre à l'autre, pour régler la température maximale. Guidez-vous des CHIFFRES (3) inscrits sur la CARTOUCHE (4) sur LE DISPOSITIF DE SÉCURITÉ ANTI-BRÛLURE (1).



6 MAINTENANCE

POUR ACCÉDER AU ROBINET

MISE EN GARDE

Fermez l'alimentation en eau chaude et en eau froide avant de commencer.

- Enlevez la POIGNÉE (voir l'étape 3, mais à l'inverse).
- Enlevez l'ÉCUSSON et le CAPUCHON DE CARTOUCHE (voir l'étape 1, mais à l'inverse).

LE ROBINET FUIT LORSQU'IL EST FERMÉ

- Enlevez la CARTOUCHE, revenez à l'ÉTAPE 1 et à l'ÉTAPE 2, et suivez le processus À L'INVERSE.
- Nettoyez les SCELLANTS sur le côté de la CARTOUCHE. Nettoyez la surface intérieure du scellant du CORPS DE ROBINETTERIE.
- Réassemblez la CARTOUCHE. Installez la garniture. Ouvrez l'alimentation en eau et vérifiez s'il y a des fuites.

REEMPLACER LA CARTOUCHE

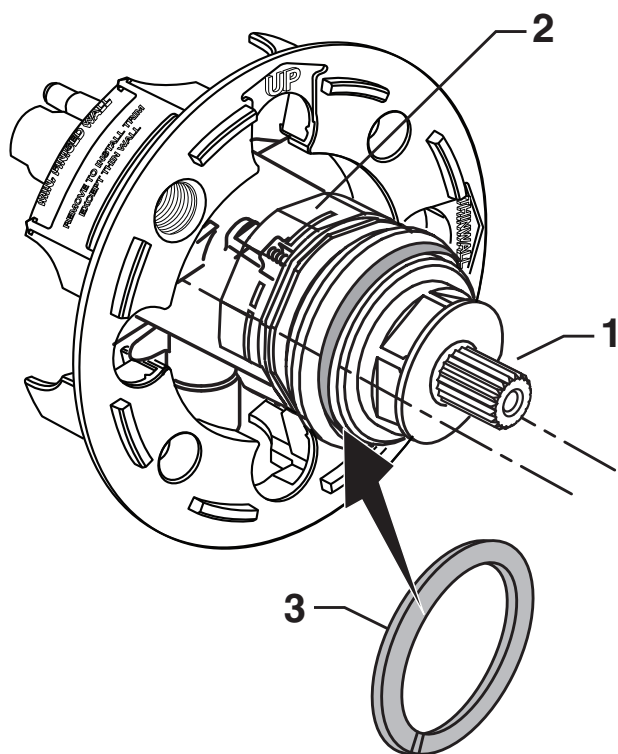
- Pour retirer la CARTOUCHE (1), installez une RONDELLE fendue (3) entre la crête de la cartouche et l'écrou à portée sphérique (fourni uniquement avec la cartouche de remplacement) conformément à l'illustration.
- Desserrez l'ÉCROU DE CHAPEAU (2) en le tournant dans le sens antihoraire.

Remarque : Normalement, LA CARTOUCHE (1) se retirera à mesure que vous desserrez l'ÉCROU DE CHAPEAU (2).

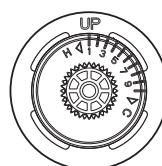
- Après avoir enlevé l'ancienne cartouche, installez la nouvelle cartouche et mettez-la fermement en place avec l'ÉCROU DE CHAPEAU (serrez à la main).

INSTALLATION INVERSÉE

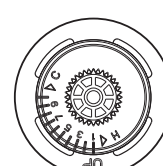
- Retirer la CARTOUCHE (B) en suivant les étapes ci-dessus.
- Retirer L'ÉPINGLE (A) de la CARTOUCHE (B) en tirant.
- Séparer le COLLECTEUR (C) de la CARTOUCHE (B) en tirant.
- Faire tourner la CARTOUCHE (B) de 180 degrés et réinstaller le COLLECTEUR (C) à l'aide de L'ÉPINGLE (A).
- L'INSCRIPTION « UP » (D) doit maintenant être tournée vers le bas pendant l'installation de la CARTOUCHE (B).



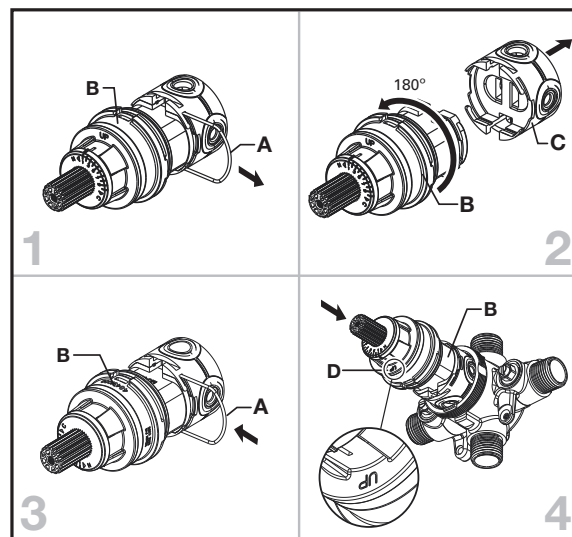
La Norme



Dos à Dos



INSTALLATION INVERSÉE



7 INSTRUCTIONS D'ENTRETIEN :

À FAIRE : RINCER SIMPLEMENT LE PRODUIT ET LE NETTOYER À L'EAU CLAIRE. LE SÉCHER AVEC UN CHIFFON EN FLANELLE DE COTON DOUX.

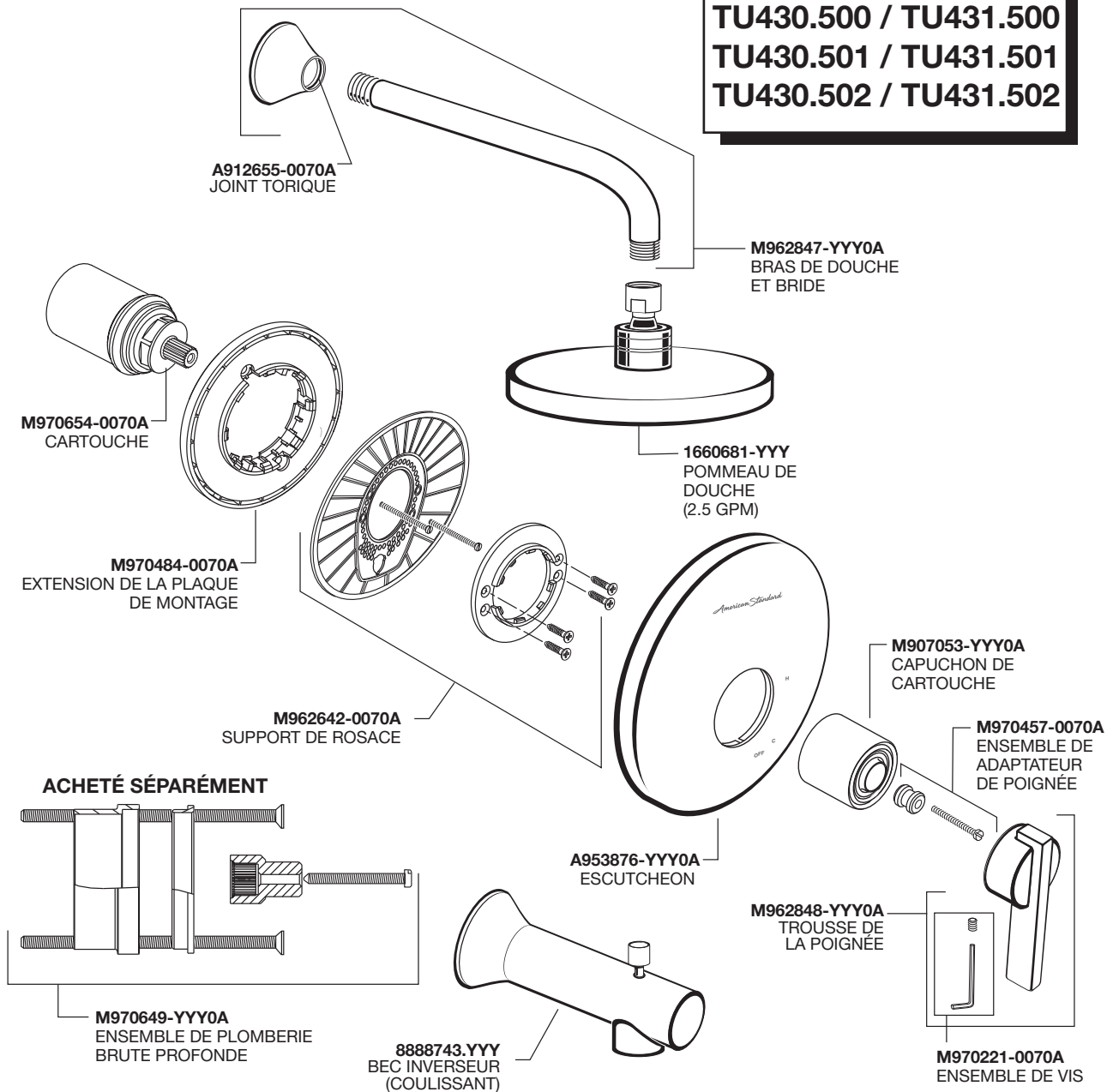
À NE PAS FAIRE : NETTOYER LE PRODUIT AVEC DES SAVONS, DES ACIDES, DES PRODUITS À POLIR, DES ABRASIFS, DES NETTOYANTS FORTS OU AVEC UN CHIFFON RUGUEUX.

American Standard

Berwick^{MD} / Boulevard^{MD}
Équilibrage de Pression
Douche et Baignoire
Soupape de Garniture

NUMÉROS DE MODÈLE

TU430.500 / TU431.500
TU430.501 / TU431.501
TU430.502 / TU431.502



Remplacer les lettres « YYY »
 par le code de fini approprié

CHROME POLI	002
NICKEL BROSSÉ	295

LIGNE D'URGENCE

Pour obtenir des renseignements ou une réponse à vos questions,
 composez sans frais le :

1 (800) 442-1902

Du lundi au vendredi de 8 h à 20 h, HNE

Samedi 8 h à 16 h, HNE

AU CANADA 1-800-387-0369

(TORONTO 1-905-306-1093)

En semaine de 8 h à 19 h, HNE

AU MEXIQUE 01-800-839-1200



PART OF **LIXIL**