

INSTRUCTIONS D'INSTALLATION

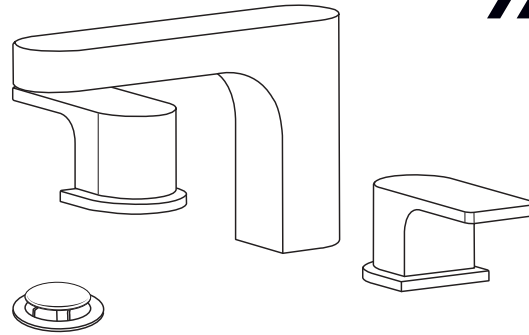
DXV

Equility^{MC} (Anciennement LYNDON®)

Robinet espacé

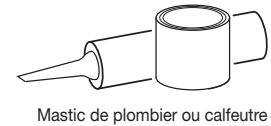
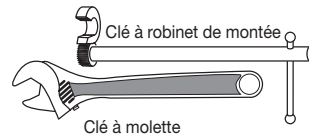
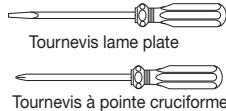
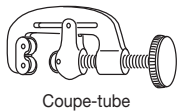
Modèle D35109800

Nous vous remercions d'avoir choisi la marque DXV.
Avant de commencer, veuillez lire ces instructions attentivement pour vous assurer que votre installation s'effectue sans problème.



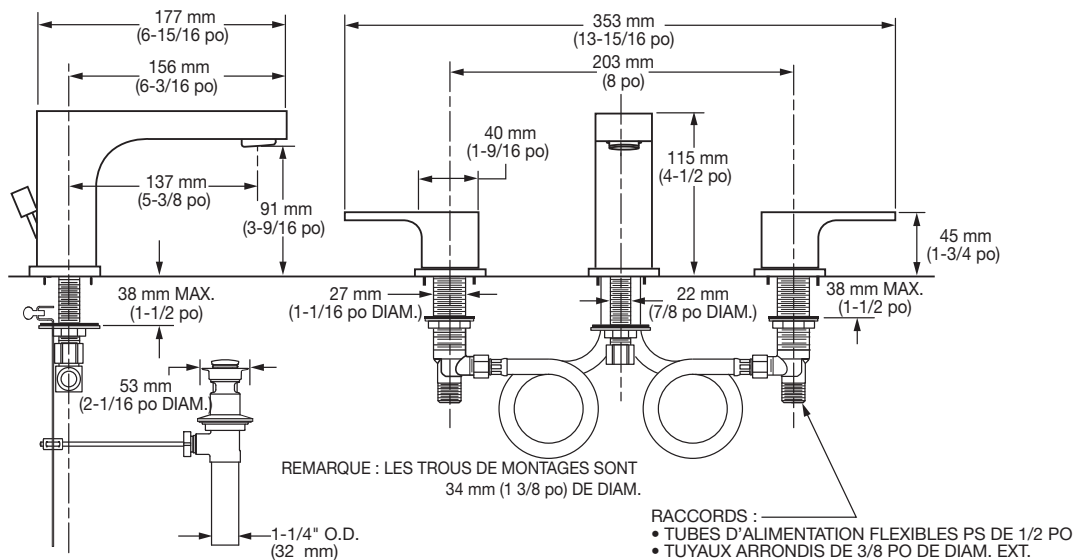
OUTILS ET MATÉRIAUX RECOMMANDÉS

La procédure nécessite généralement l'utilisation d'outils et de matériel courant, disponibles dans les quincailleries et magasins d'articles de plomberie. Il est indispensable de disposer des outils et du matériel avant d'entreprendre le travail.



DIMENSIONS D'AJUSTEMENT:

- Pour référence



Aux États-Unis:

DXV
One Centennial Avenue
Piscataway, New Jersey 08855
Attention: Directeur du service à la clientèle.

Les personnes résidant aux États-Unis peuvent commander l'information de garantie composant le numéro sans frais : (800) 227-2734
www.DXV.com

Au Canada:

DXV
5900 Avebury Road
Mississauga, Ontario
L5R 3M3
Canada

Numéro sans frais : 1-800-387-0369
Local: 905-306-1093
Fax: 1-800-395-1498
www.DXV.ca

Au Mexique:

DXV
Via Morelos 330
Col. Santa Clara Coatitla
Ecatepec, Estado de México 55540

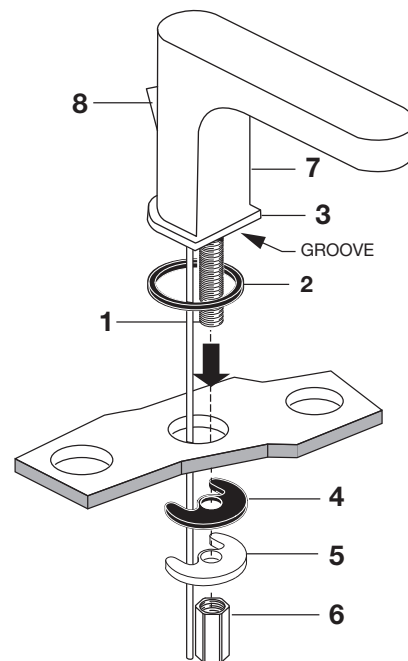
Numéro sans frais: 01-800-8391200
www.DXV.mx

P O U R U N U S A G E U L T É R I E U R

1 ASSEMBLAGE DU BEC DU ROBINET

ATTENTION Couper l'alimentation d'eau chaude et d'eau froide avant de commencer.

- Insérez la TIGE DU BEC (1) dans le trou central du lavabo ou de la surface de montage. Assurez-vous que le JOINT EN CAOUTCHOUC (2) est placé dans la rainure de la PLAQUE DE FIXATION (3).
- Assemblez la RONDELLE EN CAOUTCHOUC (4), la RONDELLE EN LAITON (5) et le CONTRE-ÉCROU (6) sur les filetages de la TIGE DU BEC (1) depuis la surface inférieure du lavabo ou de la surface de montage.
- Alignez le BEC (7) et serrez le CONTRE-ÉCROU (6). Insérez la TIGE DE LEVAGE (8) dans le BEC (7).



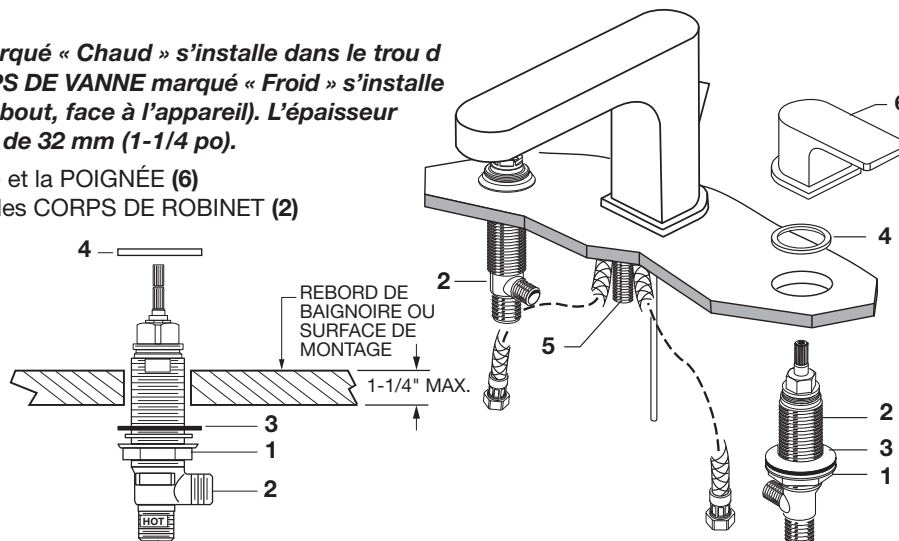
2

INSTALLER LES CORPS DE VANNE

- Visser l'ÉCROU AUTOBLOQUANT (1) à la partie inférieure du CORPS DE VANNE (2). S'assurer que la RONDELLE EN CAOUTCHOUC (3) soit installée. Insérer le CORPS DE VANNE (2) dans le trou de montage situé au-dessous de la surface de montage ou du lavabo.

REMARQUE : Le CORPS DE VANNE marqué « Chaud » s'installe dans le trou de montage de gauche alors que le CORPS DE VANNE marqué « Froid » s'installe dans le trou de droite (si l'on se tient debout, face à l'appareil). L'épaisseur maximale de la surface de montage est de 32 mm (1-1/4 po).

- Installez l'ENTRETOISE par le dessus (4) et la POIGNÉE (6) sur le CORPS DE ROBINET (2). Placer les CORPS DE ROBINET (2) de manière à ce que leurs drains soient orientés vers la TIGE (5) puis serrer le CONTRE-ÉCROU (1) à l'aide de la clé ou d'une autre clé adaptée pour fixer les CORPS DE ROBINET (2) sur la surface de montage.



3

INSTALLER LES POIGNÉES ET LES TUYAUX D'ALIMENTATION

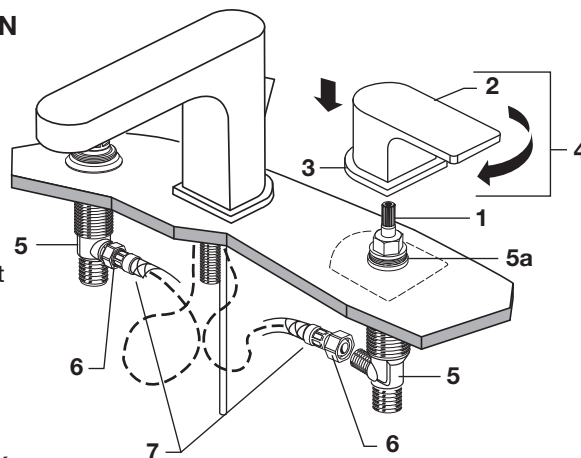
INSTALLER LES POIGNÉES

- Mettre les TIGES DE VANNE (1) en position fermée. Aligner les LEVIERS (2) comme illustré ou comme désiré et installer l'ASSEMBLAGE DE POIGNÉE (4) sur la TIGE DE VANNE (1).
- Visser la BASE DE LA POIGNÉE (3) dans le sens horaire sur les FILETAGES DU CORPS DE VANNE (5a) jusqu'à ce qu'elle repose fermement contre la surface de montage et qu'elle s'aligne correctement avec la ligne pointillée de la figure.

INSTALLER LES TUYAUX D'ALIMENTATION

- Visser les ÉCROUS DE RACCORDEMENT (6) des tuyaux d'alimentation sur les sorties des CORPS DE VANNE (5). Serrer les raccords à l'aide d'une clé à molette pour que le raccordement soit étanche.

Important : Enrouler les TUYAUX D'ALIMENTATION (7), comme illustré, pour éviter la formation de plis.



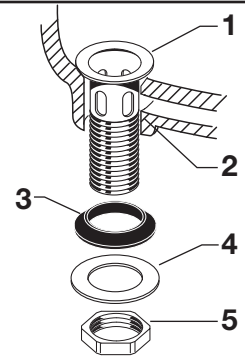
4 INSTALLATION DU RENVOI ESCAMOTABLE

- Appliquez un point de mastic sur la surface inférieure de la BRIDE (1).



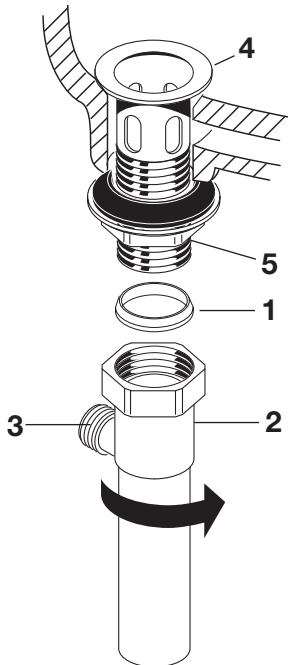
4a

- Insérez la BRIDE (1) dans le RENVOI DU LAVABO (2). Montez le JOINT EN CAOUTCHOUC (3), la RONDELLE EN MÉTAL (4) et le CONTRE-ÉCROU (5) depuis le dessous. Ne serrez pas.



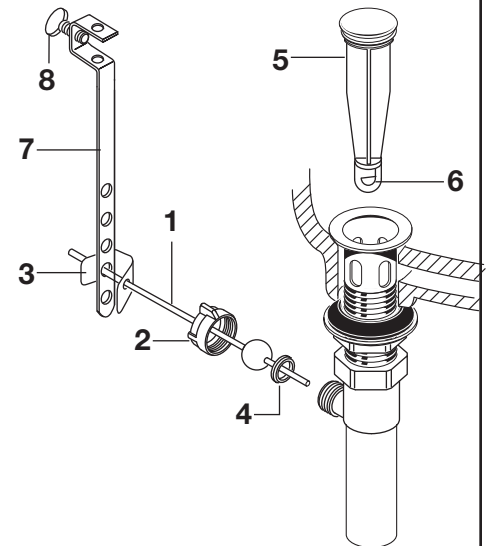
4b

- Placez le JOINT D'ÉTANCHÉITÉÉ (1) dans la PIÈCE DE RACCORDEMENT (2) avec la petite extrémité vers le haut et serrez-le contre le CORPS DE DU RENVOI (4). L'orifice de la TIGE DU PIVOT (3) dans la PIÈCE DE RACCORDEMENT (2) doit faire face à l'arrière du lavabo. Serrez le CONTRE-ÉCROU (5) avec une pince multiprise. Veillez à ne pas trop serrer.



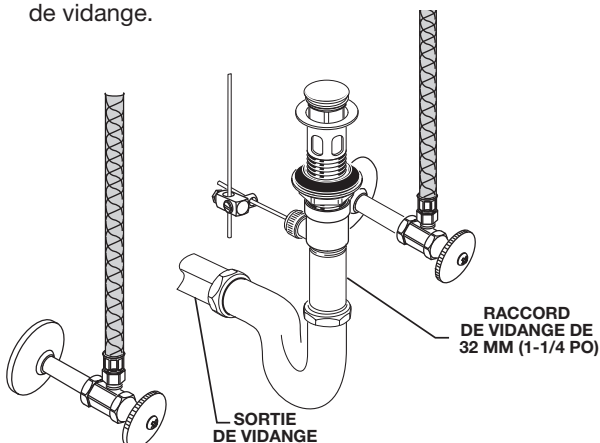
4c

- Montez la TIGE DU PIVOT (1), l'ÉCROU DU PIVOT (2), l'ATTACHE (3) et le JOINT D'ÉTANCHÉITÉÉ (4) comme illustré. Serrez l'ÉCROU DU PIVOT (2) à la main. Insérez le BUTOIR (5) dans la BONDE. (Pour un renvoi à l'épreuve du vandalisme, tournez le butoir de manière à ce que la TIGE DU PIVOT (1) passe par l'ORIFICE (6) du BUTOIR (5). Raccordez la tuyauterie au SIPHON EN « P ».
- Retirez une extrémité de l'ATTACHE (3) de la TIGE DU PIVOT (1) en pressant les extrémités ensemble tout en les faisant glisser.
- Insérez la TIGE DU PIVOT (1) dans le deuxième ou le troisième trou de la TIGE DE RALLONGE (7) et remontez l'ATTACHE (3). (Vous devrez peut-être plier la TIGE DE RALLONGE (7).
- Ajustez la hauteur du BUTOIR (5) en repositionnant la TIGE DE RALLONGE (7) et en serrant la VIS DE SERRAGE (8).



5 RACCORDER LE DRAIN

- Connecter le raccord de vidange de 32 mm (1-1/4 po) de diam. ext. du DRAIN MÉCANIQUE à la sortie de vidange.

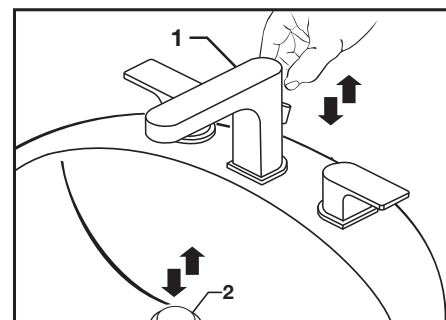


6

VÉRIFIER LE FONCTIONNEMENT DU DRAIN MÉCANIQUE

- Actionner le BOUTON DE DRAIN (1), pour vérifier que le BOUCHON (2) s'ouvre et se ferme.

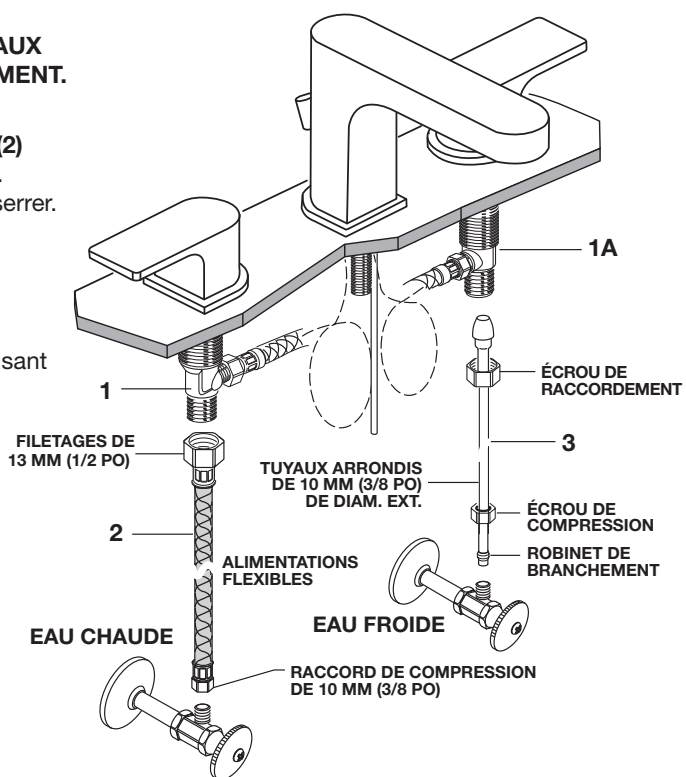
Remarque : Si le BOUCHON (2) nes'ouvre et ne se ferme pas correctement, consulter le « Guide de dépannage » de cette notice d'instructions.



6 RACCORDER LES ALIMENTATIONS EN EAU ET LA SORTIE DE VIDANGE

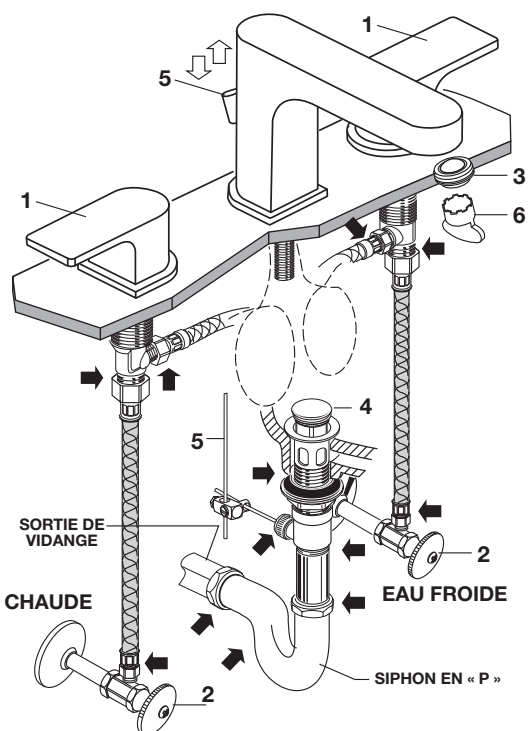
REMARQUE : LES ALIMENTATIONS FLEXIBLES OU LES TUYAUX ARRONDIS DOIVENT ÊTRE ACHETÉS SÉPARÉMENT.

- Connecter l'alimentation en eau aux CORPS DE VANNE (1, 1A) à l'aide d'ALIMENTATIONS FLEXIBLES IPS DE 13 mm (1/2 po) (2) ou de TUYAUX ARRONDIS DE 10 mm (3/8 po) de diam. ext. (3). Utiliser une clé à molette pour serrer les raccords. Ne pas trop serrer. Veiller à ce que l'alimentation en cuivre ne présente pas de plis lorsqu'elle se courbe. Utiliser un coupe-tube pour la couper à la bonne longueur.
- Raccorder l'alimentation en eau CHAUDE à l'entrée de la TIGE gauche et l'alimentation en eau FROIDE à la TIGE droite, en utilisant du mastic, des raccords appropriés et des ÉCROUS DE RACCORDEMENT.



7 TESTER LES RACCORDS INSTALLÉS

- En laissant la POIGNÉE (1) en position OFF (fermé), ouvrez les TUYAUX D'ALIMENTATION EN EAU (2) et contrôlez l'absence de fuites sur tous les raccords.
- Retirez l'AÉRATEUR (3) à l'aide d'une CLÉ (6).
- Actionnez les POIGNÉES (1) pour purger les conduites d'eau.
- Remplacez l'AÉRATEUR (3) puis serrez.



8 VÉRIFIER LES RACCORDS DU DRAIN

- Actionner le BOUTON DU DRAIN (5) et remplir le lavabo d'eau. Vérifier que le BOUCHON DE DRAIN (4) est étanche et qu'il retient l'eau dans le lavabo. Si le BOUCHON (4) n'est pas étanche, consulter le « Guide de dépannage » de cette notice d'instructions.
- Redescendre le BOUTON DE DRAIN (5) et vérifier que l'ensemble des raccords de drain et le siphon en « P » ne fuient pas. ➡ Serrer si nécessaire.

DXV

Equility^{MC}

(Anciennement LYNDON®)

Robinet de lavabo espacés

NUMÉRO DE MODÈLE

D35109800

Remplacer le «YYY» par le code
de fini approprié

CHROME POLI	100
NICKEL BROSSÉ	144
NICKEL PLATINÉ	150
NOIR MAT	243

