

# INSTRUCTIONS D'INSTALLATION

**Percy<sup>MD</sup>**

## Nécessaire de vanne de dérivation pour baignoire/douche à pression équilibrée

Poignée à trois rayons

Modèle D35105670

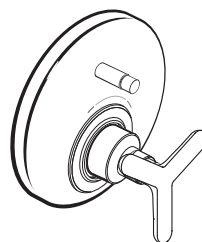
Poignée à croisillons

Modèles D35105640, D35105640RB

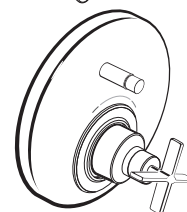
Poignée cylindrique

Modèles D35105600, D35105600RB

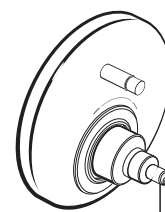
# DXV



D35105670



D35105640  
D35105640RB



D35105600  
D35105600RB

Nous vous remercions d'avoir choisi la marque DXV. Avant de commencer, veuillez lire ces instructions attentivement pour vous assurer que votre installation s'effectue sans problème.

### OUTILS ET MATÉRIAUX RECOMMANDÉS

La procédure nécessite généralement l'utilisation d'outils et de matériel courant, disponibles dans les quincailleries et magasins d'articles de plomberie. Il est indispensable de disposer des outils et du matériel avant d'entreprendre le travail.



Clé à molette



Pince multiprise à crémaillère



Ruban téflon



Clé hexagonale (fournie)



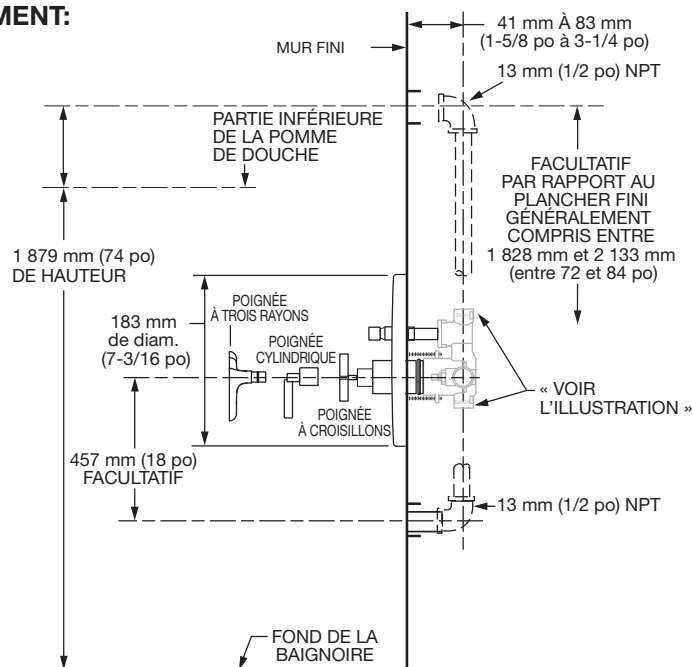
Tournevis à pointe cruciforme



Tournevis lame plate

### DIMENSIONS D'AJUSTEMENT:

- Pour référence



#### Aux États-Unis:

DXV  
One Centennial Avenue  
Piscataway, New Jersey 08855  
Attention: Directeur du service à la clientèle.

Les personnes résidant aux États-Unis peuvent commander l'information de garantie en composant le numéro sans frais : (800) 227-2734  
www.DXV.com

#### Au Canada:

DXV  
5900 Avebury Road  
Mississauga, Ontario  
L5R 3M3  
Canada

Numéro sans frais : 1-800-387-0369  
Local: 905-306-1093  
Fax: 1-800-395-1498  
www.DXV.ca

#### Au Mexique:

DXV  
Via Morelos 330  
Col. Santa Clara Coatitla  
Ecatepec, Estado de México 55540

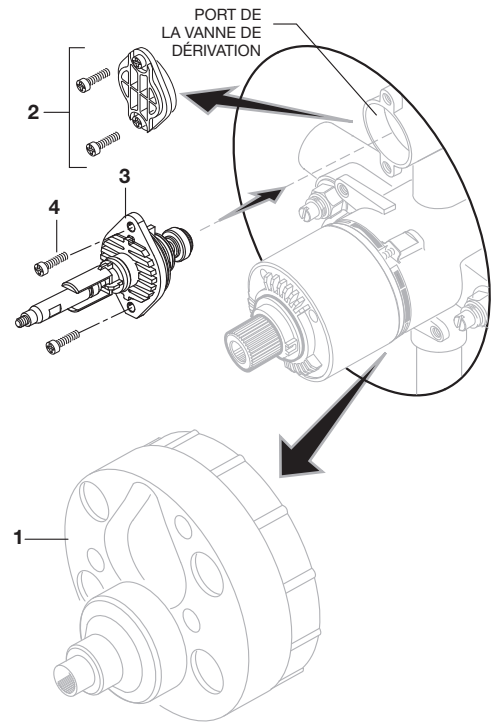
Numéro sans frais: 01-800-8391200  
www.DXV.mx

P O U R U N U S A G E U L T É R I E U R

## 1 INSTALLER LA VANNE DE DÉRIVATION

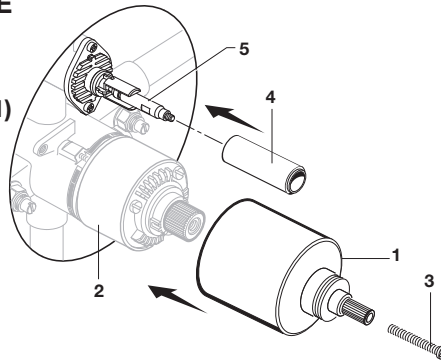
**ATTENTION** Couper l'alimentation d'eau chaude et d'eau froide avant de commencer.

- Une fois le carrelage mural installé, enlever le DISPOSITIF DE PROTECTION (1). Retirer les deux vis retenant le COUVERCLE DE LA VANNE DE DÉRIVATION (2) et enlever ce dernier. Inspecter la surface intérieure du port de la vanne de dérivation. Le port de la vanne de dérivation ne doit contenir aucune saleté. Le nettoyer si nécessaire.
- Installer la VANNE DE DÉRIVATION (3) avec les VIS (4) retirées du COUVERCLE DE LA VANNE DE DÉRIVATION (2).
- Actionner la VANNE DE DÉRIVATION (3). LA VANNE DE DÉRIVATION (3) doit glisser dans l'appareil et en sortir sans problèmes.



## 2 INSTALLER LE COUVERCLE DE LA VANNE DE DÉRIVATION ET LE COUVERCLE DE LA VANNE

- Pousser la BASE DE LA POIGNÉE (1) contre la CARTOUCHE DE LA VANNE (2) jusqu'à ce qu'elle repose contre la butée. Installer la VIS DE FIXATION (3) et serrer.
- Pousser le CAPUCHON DE VANNE DE DÉRIVATION (4) sur la VANNE DE DÉRIVATION (5) jusqu'à ce qu'il repose contre la butée.



## 3 INSTALLER LA ROBINETTERIE

- **Figure 1.** Pousser le SUPPORT DE LA ROSACE (1) avec le joint d'étanchéité sur la BASE DE LA POIGNÉE (2) pour la serrer fermement contre le mur fini. Fixer le SUPPORT DE ROSACE (3) sur le SUPPORT DE LA ROSACE (1) à l'aide de VIS (4).

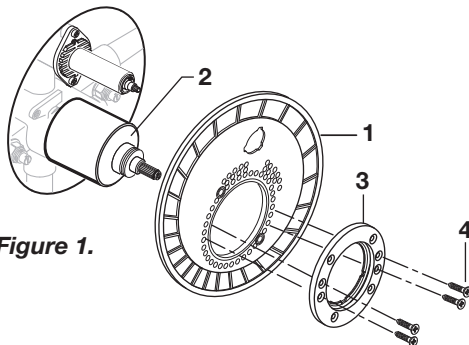


Figure 1.

- **Figure 2.** Pousser la ROSACE (5) sur la BASE DE LA POIGNÉE (2) pour la serrer fermement contre le mur fini. Installer les deux VIS DE FIXATION (6) et serrer.

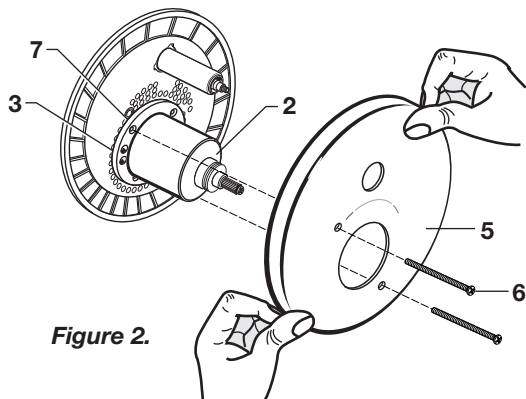


Figure 2.

- **Figure 3.**

- Visser le BOUTON DE LA VANNE DE DÉRIVATION (1) sur la tige de la vanne de dérivation.
- Aligner l'ANNEAU DE ROBINETTERIE (4) et pousser sur la BASE DE LA POIGNÉE (3).
- Aligner la POIGNÉE (2, 2a, 2b) et visser la base de la poignée sur la BASE DE LA POIGNÉE (3).

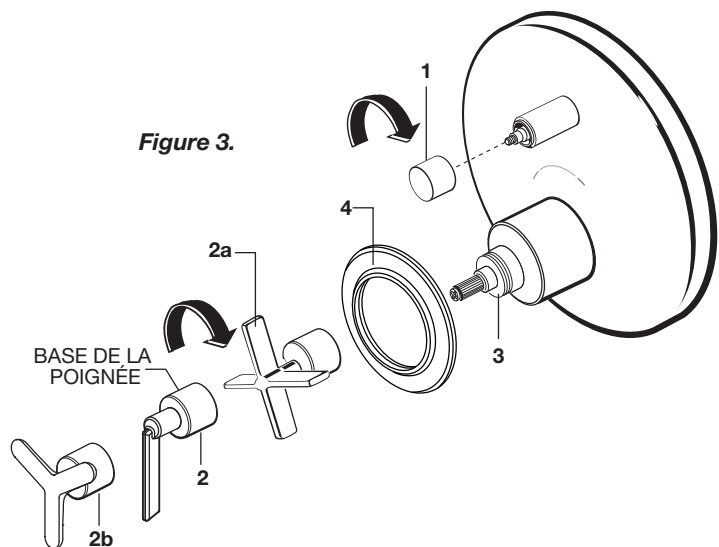
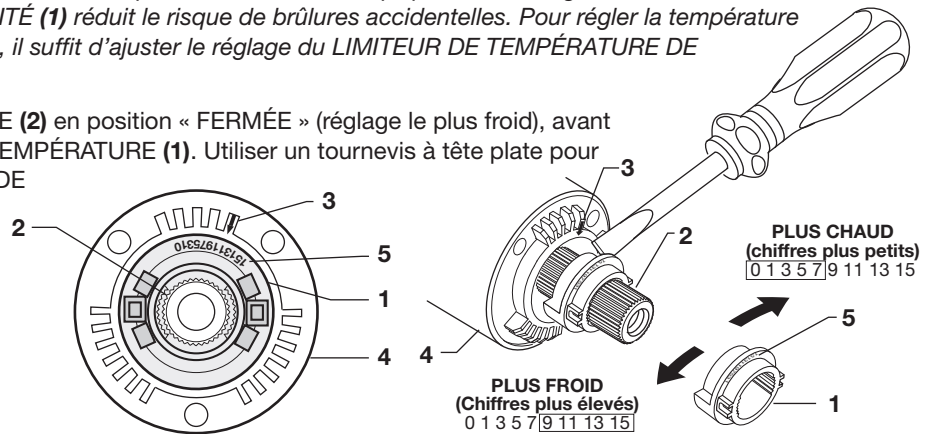


Figure 3.

#### 4 RÉGLER LE LIMITEUR DE TEMPÉRATURE (DOIT ÊTRE EFFECTUÉ AVEC LA ROBINETTERIE ENLEVÉE)

En empêchant la POIGNÉE de tourner et en limitant la quantité d'eau chaude qui peut se mélanger avec l'eau froide, le LIMITEUR DE TEMPÉRATURE DE SÉCURITÉ (1) réduit le risque de brûlures accidentelles. Pour régler la température maximale de l'eau chaude de votre robinet, il suffit d'ajuster le réglage du LIMITEUR DE TEMPÉRATURE DE SÉCURITÉ (1).

- Faire tourner la TIGE DE LA CARTOUCHE (2) en position « FERMÉE » (réglage le plus froid), avant d'effectuer le réglage du LIMITEUR DE TEMPÉRATURE (1). Utiliser un tournevis à tête plate pour libérer le LIMITEUR DE TEMPÉRATURE DE SÉCURITÉ (1). Tirer vers l'avant et tourner d'un chiffre dans le sens antihoraire pour limiter la température de l'eau chaude. Utiliser la FLÈCHE (3) qui figure sur la CARTOUCHE (4) et les CHIFFRES (5) indiqués sur le LIMITEUR DE TEMPÉRATURE (1) comme indication.



#### 5 INSTALLATION EN PARALLÈLE (VOIR L'ILLUSTRATION À L'ÉTAPE 7 POUR RÉFÉRENCE)

- Retirer la poignée et la robinetterie de la vanne. Voir l'étape 3 pour référence.
- Retirer l'UNITÉ DE RÉGULATION DE PRESSION (5). Tourner l'UNITÉ DE RÉGULATION DE PRESSION (5) à 180° de sorte que les entrées soient tournées vers le haut et le grand orifice de sortie vers le bas.
- Enfoncer l'UNITÉ DE RÉGULATION DE PRESSION (5) dans la pièce moulée en s'assurant que les entrées sont alignées sur les trous de la partie inférieure de la pièce moulée. La bride supérieure doit se poser contre la partie supérieure de la pièce moulée.
- Réassembler l'ANNEAU DE FIXATION (4) et la CARTOUCHE (1).

#### 6 TESTER LE ROBINET INSTALLÉ

- Mettre la VANNE en position « fermée ».
- Ouvrir l'alimentation en eau et vérifier tous les raccords pour déceler les fuites, en laissant la POIGNÉE en position « fermée ».
- Faire tourner la POIGNÉE pour bien rincer les conduites d'alimentation en eau. Tirer sur la VANNE DE DÉRIVATION et vérifier le bon fonctionnement de la DOUCHETTE.
- Vérifier que le BEC DU ROBINET et les raccords de DOUCHE ne présentent pas de fuites.

#### 7 POUR ACCÉDER À LA VANNE À DES FINS D'ENTRETIEN

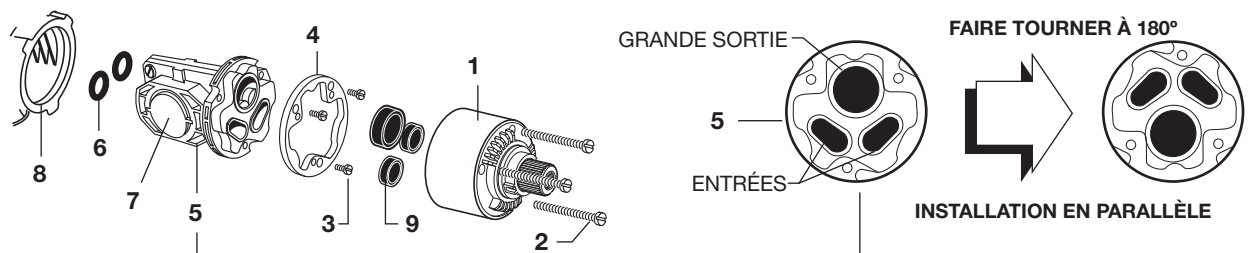
- Retirer la poignée et la robinetterie de la vanne. Voir l'étape 3 pour référence.
- Fermer l'alimentation en eau en fermant l'alimentation principale en eau ou en fermant les BUTÉES D'ARRÊT sur la vanne, le cas échéant.

##### LA VANNE FUIT LORSQU'ELLE EST FERMÉE

- Retirer la CARTOUCHE (1) en enlevant les VIS (2) qui retiennent la CARTOUCHE. Retirer les trois VIS (3) de l'ANNEAU DE FIXATION (4) et enlever l'unité de RÉGULATION DE PRESSION (5).
- Nettoyer les JOINTS (9) de la base de la CARTOUCHE (1). Vérifier la base de l'UNITÉ DE RÉGULATION DE PRESSION (5) et nettoyer les JOINTS TORIQUES (6). Retirer les CAPUCHONS (7) et vérifier les JOINTS TORIQUES situés à l'intérieur des CAPUCHONS (7). Nettoyer les surfaces d'étanchéité intérieures du CORPS DE LA VANNE (8).
- Remonter l'UNITÉ DE RÉGULATION DE PRESSION (5) et la CARTOUCHE (1). Serrer toutes les vis. Ouvrir l'alimentation en eau et voir ci-dessus pour l'installation de la ROBINETTERIE et de la POIGNÉE.

##### UNE TEMPÉRATURE CONSTANTE NE PEUT ÊTRE MAINTENUE

- Retirer l'UNITÉ DE RÉGULATION DE PRESSION (5). Retirer les CAPUCHONS (7) et bien nettoyer la vanne.
- Examiner l'unité de régulation de pression et vérifier l'état du joint torique situé à l'extrémité du piston. Le piston doit pouvoir se déplacer de l'avant à l'arrière et inversement. Commander la pièce de rechange M952100-0070 si l'unité de régulation est défectueuse.
- Remplacer les CAPUCHONS (7) et installer l'UNITÉ D'ÉQUILIBRAGE DE LA PRESSION (5). Veiller à ce que les entrées s'alignent avec les deux trous situés sur la partie inférieure de la pièce coulée. Il est essentiel que la bride supérieure touche la partie supérieure de la pièce coulée.



# DXV

## Percy<sup>MD</sup> Nécessaire de robinetterie pour vanne de baignoire ou de douche à pression équilibrée

NUMÉROS DE MODÈLE

Poignée à trois rayons

**D35105670**

Poignée à croisillons

**D35105640 / D35105640RB**

Poignée cylindrique

**D35105600 / D35105600RB**

Remplacer le «YYY» par le code  
de fini approprié

CHROME POLI	100
NICKEL BROSSÉ	144

