

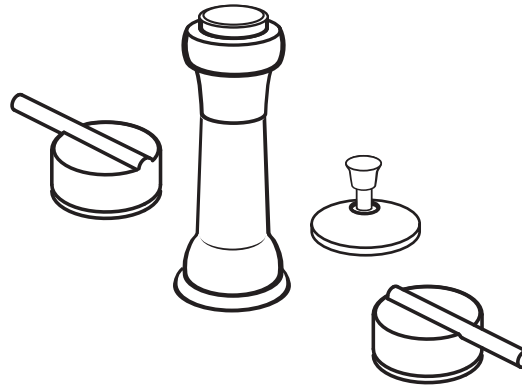
INSTRUCTIONS D'INSTALLATION



Rem^{MD} Ensemble de bidet à troistrous muni d'un casse-vide

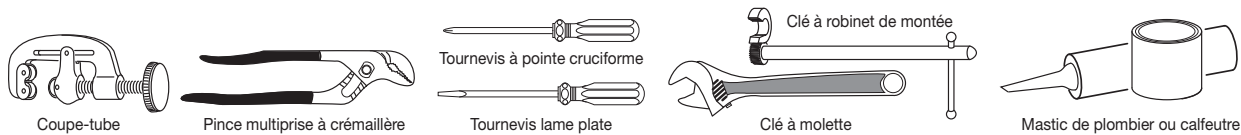
Modèle D35100330

Nous vous remercions d'avoir choisi la marque DXV.
Avant de commencer, veuillez lire ces instructions
attentivement pour vous assurer que votre installation
s'effectue sans problème.



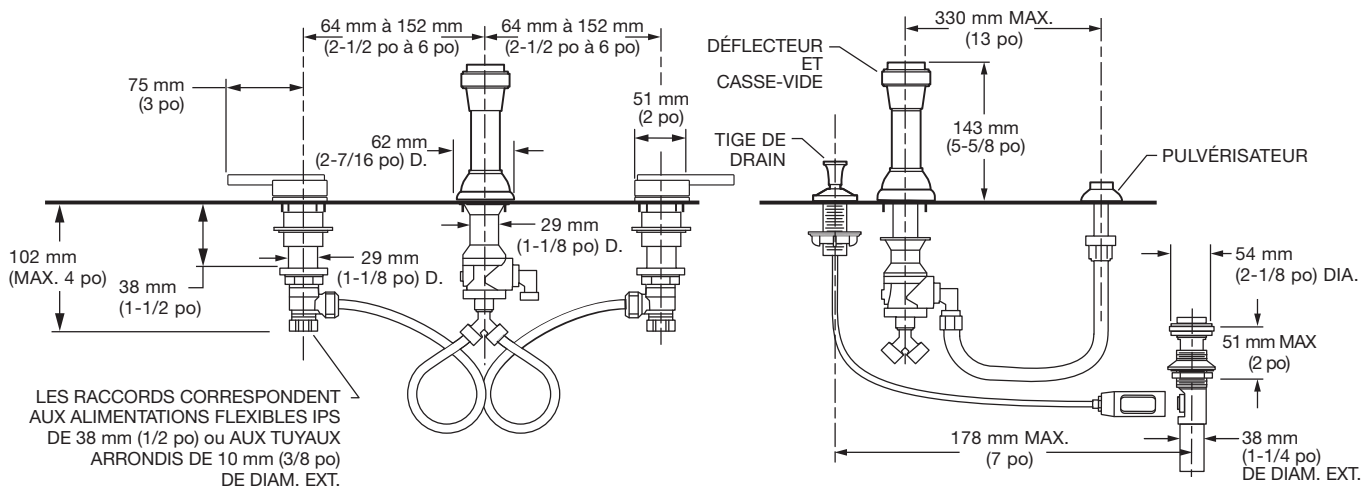
OUTILS ET MATÉRIAUX RECOMMANDÉS

La procédure nécessite généralement l'utilisation d'outils et de matériel courant, disponibles dans les quincailleries et magasins d'articles de plomberie. Il est indispensable de disposer des outils et du matériel avant d'entreprendre le travail.



DIMENSIONS D'AJUSTEMENT:

• Pour référence



Aux États-Unis:

DXV
One Centennial Avenue
Piscataway, New Jersey 08855
Attention: Directeur du service à la clientèle.

Les personnes résidant aux États-Unis peuvent commander l'information de garantie composant le numéro sans frais : (800) 227-2734
www.DXV.com

Au Canada:

DXV
5900 Avebury Road
Mississauga, Ontario
L5R 3M3
Canada

Numéro sans frais : 1-800-387-0369
Local: 905-306-1093
Fax: 1-800-395-1498
www.DXV.ca

Au Mexique:

DXV
Via Morelos 330
Col. Santa Clara Coatitla
Ecatepec, Estado de México 55540

Numéro sans frais: 01-800-8391200
www.DXV.mx

P O U R U N U S A G E U L T É R I E U R

1 INSTALLER LA VANNE DE TRANSFERT

ATTENTION Couper l'alimentation d'eau chaude et d'eau froide avant de commencer.

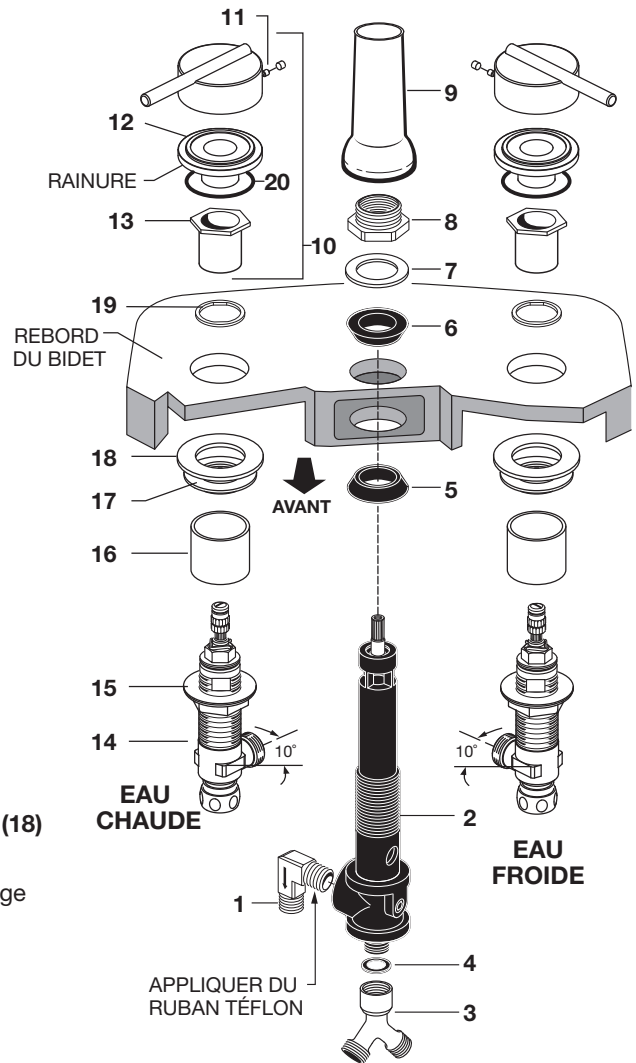
- Appliquer du produit scellant ou du ruban téflon sur le filetage du COUDE DE PULVÉRISATEUR (1) et installer sur la VANNE DE TRANSFERT (2).

Remarque : la flèche se trouvant sur le COUDE DE PULVÉRISATEUR (1) est orientée vers le bas; voir l'illustration.

- Installer l'ADAPTATEUR DE TUYAU « Y » (3) avec le JOINT D'ÉTANCHÉITÉ (4) au mamelon inférieur de la VANNE DE TRANSFERT (2) et serrer pour assurer l'étanchéité.
- Installer le JOINT CONIQUE INFÉRIEUR (5) sur la VANNE DE TRANSFERT (2) et insérer la VANNE DE TRANSFERT (2) sous le bidet, dans le trou central avant.
- Installer le JOINT CONIQUE SUPÉRIEUR (6), la RONDELLE À FRICTION (7) et le BOULON DE MONTAGE (8) sur la VANNE DE TRANSFERT (2).
- Serrer le BOULON DE MONTAGE (8) afin de fixer la VANNE DE TRANSFERT (2) et assurer l'étanchéité.
- Visser la ROSACE DE LA VANNE DE TRANSFERT (9) sur le BOULON DE MONTAGE (8) jusqu'à ce qu'elle repose bien contre le rebord du bidet.

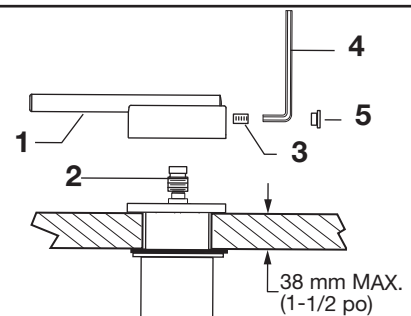
INSTALLER LES VANNES DE COMMANDE

- Déballez l'assemblage de la vanne et retirez la POIGNÉE (10) en dévissant la VIS DE RÉGLAGE (11). Dévissez la RONDELLE D'ÉCARTEMENT (12) et la BRIDE (13) en les retirant du CORPS DE LA VANNE (14).
- Visser l'ÉCROU AUTOBLOQUANT (15) sur la partie inférieure du CORPS DE LA VANNE (14). Vérifier que l'ESPACEUR (16), la RONDELLE DE LAITON (17) et la RONDELLE DE CAOUTCHOUC (18) sont installés.
- Introduire le CORPS DE LA VANNE (14) à travers le trou de montage par le dessous du rebord du bidet.
Remarque : le CORPS DE LA VANNE identifié chaud est installé dans le trou de montage de gauche et le CORPS DE VANNE identifié froid est installé à droite lorsqu'on fait face au raccord. L'épaisseur maximale de la surface de montage est de 38 mm (1 1/2 po).
- Installer l'ANNEAU DE BUTÉE (19) sur le CORPS DE LA VANNE (14) s'il n'est pas en place. Installer le JOINT TORIQUE (20) dans la rainure de la BRIDE (13).
- Visser la BRIDE (13) au même niveau que l'ANNEAU DE BUTÉE (19). Visser la RONDELLE D'ÉCARTEMENT (12) sur le CORPS DE LA VANNE (14) jusqu'à ce qu'elle soit serrée contre l'arrêt interne.
- Aligner le CORPS DE LA VANNE (14) comme illustré, et par le dessous, serrer l'ÉCROU AUTOBLOQUANT (15) afin de fixer le CORPS DE LA VANNE (14).



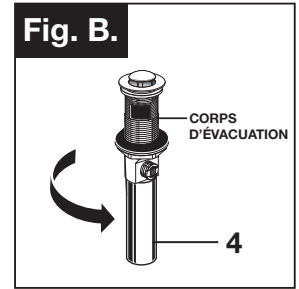
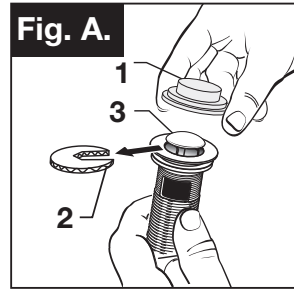
2 INSTALLER LES POIGNÉES

- Mettre les VANNES en position fermée. Aligner les POIGNÉES (1) comme illustré ou comme désiré et installer dans l'ADAPTATEUR DE POIGNÉE (2). Serrer la VIS DE RÉGLAGE (3) à l'aide de la CLÉ HEXAGONALE (4) fournie. Mettre le BOUCHON (5) en place.



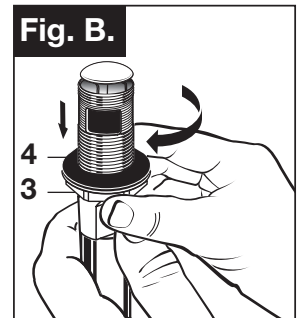
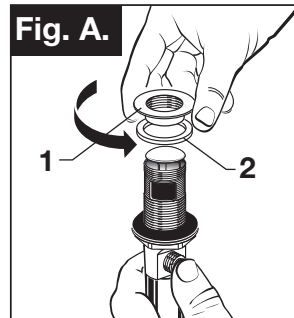
3 DRAIN MÉCANIQUE

- Retirer le COUVERCLE DE PLASTIQUE TRANSPARENT (1).
- Retirer l'ESPACEUR EN CARTON (2) depuis le dessous de l'ÉVACUATION MÉCANIQUE (3).
- Serrer le RACCORD DROIT DE VIDANGE (4) sur le CORPS DU DRAIN avant de l'installer. Fig. B.



4 RETIRER LA BRIDE

- Dévisser la BRIDE (1) en la faisant tourner dans le sens antihoraire et retirer la BRIDE (1) et le JOINT D'ÉTANCHÉITÉ EN MOUSSE (2) du corps du drain. Fig. A.
- Visser l'ÉCROU AUTOBLOQUANT (3) dans le sens horaire jusqu'au bas du corps du drain. Pousser le JOINT (4) vers le bas et contre l'ÉCROU AUTOBLOQUANT (3). Fig. B.

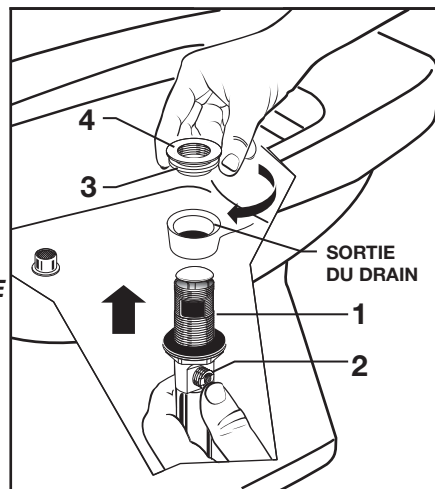


5 INSTALLER LE DRAIN PAR LE DESSOUS DE L'APPAREIL SANITAIRE

- Depuis le dessous du BIDET, installer le CORPS DU DRAIN (1) verticalement dans la sortie du drain.

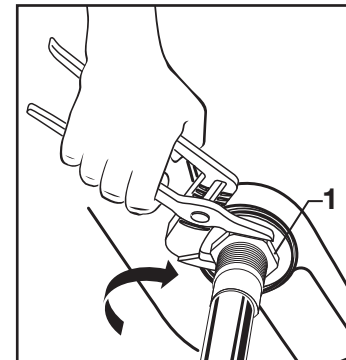
Remarque : aucun mastic ni calfeutrage de plombier n'est nécessaire. Le POINT D'ATTACHE DU CÂBLE (2) doit faire face à l'arrière du BIDET.

- Installer le JOINT D'ÉTANCHÉITÉ EN MOUSSE (3) et la BRIDE (4) dans le corps du drain par-dessus le BIDET et serrer la BRIDE (4) fermement.



6 SERRER L'ÉCROU AUTOBLOQUANT

- Serrer l'ÉCROU AUTOBLOQUANT (1) à fond à l'aide d'une clé réglable ou d'une pince multiprise.

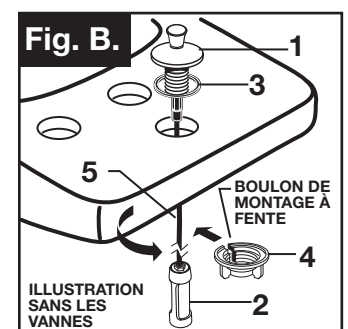
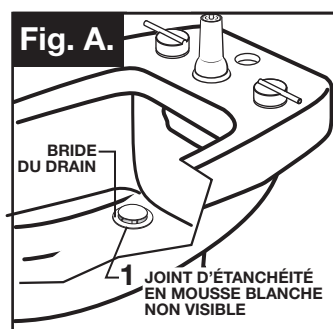


7 JOINT D'ÉTANCHÉITÉ DE BRIDE

- Vérifier la BRIDE DU DRAIN du BIDET afin de s'assurer que le JOINT D'ÉTANCHÉITÉ EN MOUSSE BLANCHE (1) est entièrement écrasé et n'est pas visible. Fig. A.

ASSEMBLAGE DE LA TIGE DE DRAIN

- Introduire le GUIDE DE TIGE DE DRAIN (1) et le RACCORD DU CÂBLE (2) dans le trou arrière en s'assurant que la RONDELLE D'ÉTANCHÉITÉ (3) est bien ajustée. Fig. B.
- Par le dessous, faire glisser la fente dans le BOULON DE MONTAGE (4) sur le CÂBLE (5). Visser l'ÉCROU (4) sur la tige du guide de tige de drain pour sécuriser le GUIDE DE LA TIGE (1) au bidet. Serrer à la main uniquement. Fig. B.

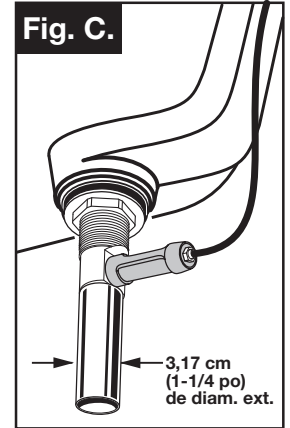
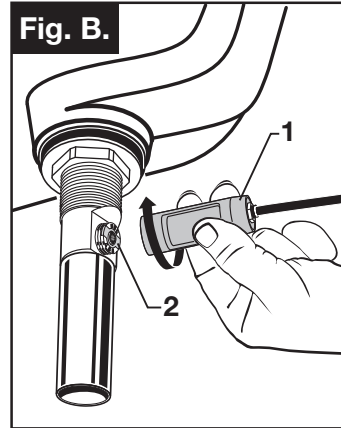


8 FIXER LE RACCORD DU CÂBLE DU CÂBLE

- Le BOUTON DE DRAIN (1) doit être entièrement abaissé. Fig. A.
- Visser le RACCORD DU CÂBLE (1) dans le sens horaire sur le RACCORD DU CORPS DU DRAIN (2) et serrer à la main. Fig. B.

L'installation de votre nouvelle ÉVACUATION MÉCANIQUE est maintenant terminée. Fig. C.

Remarque : le raccord de vidange de l'évacuation mécanique fait 3,17 cm (1 1/4 po) de diamètre extérieur. Fig. C.

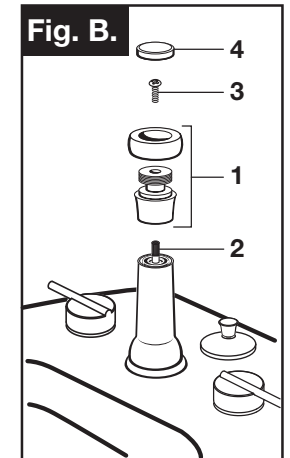
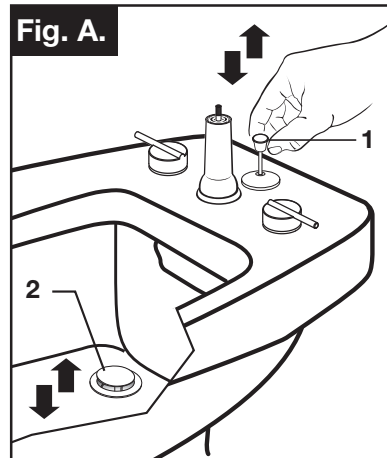


9 VÉRIFIER LE FONCTIONNEMENT DU DRAIN MÉCANIQUE

- Faire fonctionner le BOUTON DE DRAIN (1) pour vérifier que le BOUCHON (2) s'ouvre et se ferme. Fig. A.
- Remarque : si le BOUCHON (2) ne s'ouvre et ne se ferme pas correctement, consulter la section « Guide de dépannage » de cette notice.

INSTALLER LA POIGNÉE DE LA VANNE DE DÉRIVATION

- Installer la POIGNÉE DE LA VANNE DE DÉRIVATION (1) sur la TIGE (2) de la VANNE DE DÉRIVATION. Fig. B.
- Fixer avec les VIS DE LA POIGNÉE DE LA VANNE DE DÉRIVATION (3).
- Visser le CAPUCHON DE LA POIGNÉE (4) sur la POIGNÉE DE LA VANNE DE DÉRIVATION (1).



10 INSTALLER LES TUYAUX D'ALIMENTATION

- Raccorder la petite extrémité des TUYAUX D'ALIMENTATION (1) à l'ADAPTATEUR « Y » (2) et la grande extrémité à chaque SORTIE DE VANNE. Important : courber les TUYAUX D'ALIMENTATION (1) comme illustré pour éviter de les plier.

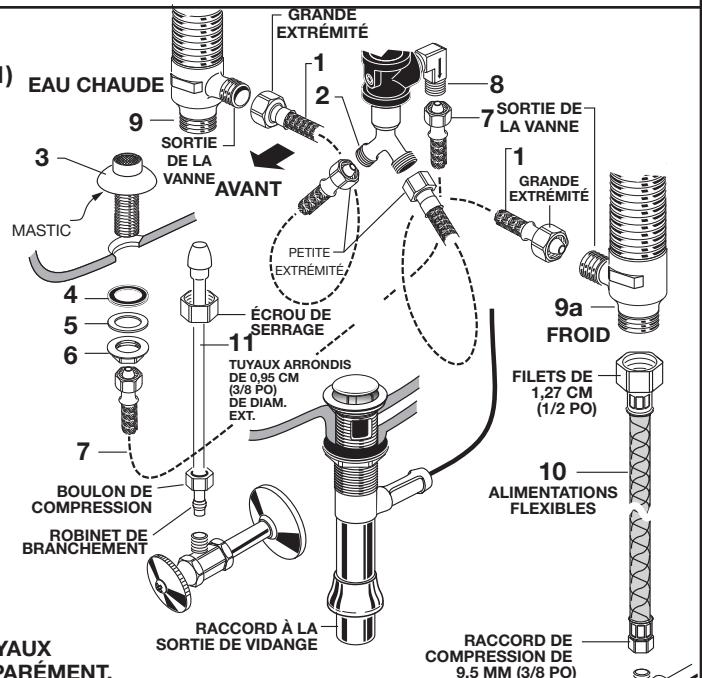
INSTALLER LE CORPS DU PULVÉRISATEUR

- Appliquer du mastic sur le dessous de la BRIDE DU CORPS DU PULVÉRISATEUR (3) et installer le CORPS DU PULVÉRISATEUR (3) dans le trou du vaporisateur du bidet.
- Par le dessous du bidet, installer la RONDELLE DE CAOUTCHOUC (4), la RONDELLE EN FIBRE (5) et l'ÉCROU AUTOBLOQUANT (6) sur la tige du CORPS DU PULVÉRISATEUR (3). Serrer l'ÉCROU AUTOBLOQUANT (6) pour assurer l'étanchéité.
- Raccorder une extrémité du TUYAU DU PULVÉRISATEUR (7) à l'ADAPTATEUR DE TUYAU (8) et l'autre extrémité à la tige du CORPS DU PULVÉRISATEUR (3). Serrer les raccords des tuyaux pour assurer l'étanchéité.

RACCORDER L'ALIMENTATION EN EAU

REMARQUE : LES TUBES D'ALIMENTATION FLEXIBLES OU LES TUYAUX ARRONDIS NE SONT PAS INCLUS ET DOIVENT ÊTRE ACHETÉS SÉPARÉMENT.

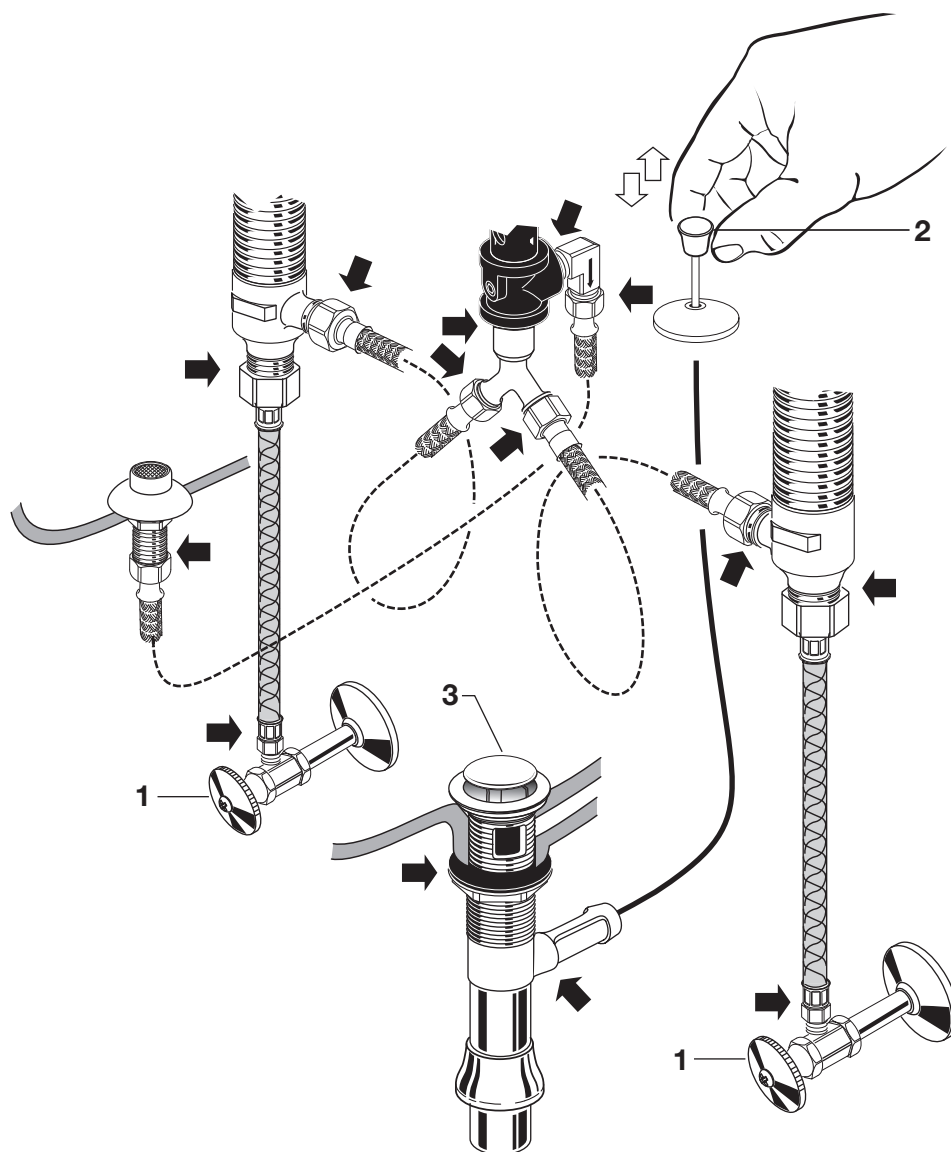
- Brancher l'alimentation en eau aux CORPS DES VANNES (9,9a) avec les TUBES D'ALIMENTATION FLEXIBLES IPS DE 13 MM (1/2 PO) (10) ou les TUYAUX ARRONDIS DE 9,5 MM (3/8 PO) DE DIAM. EXT. (11). Utiliser une clé à molette pour serrer les raccords. Ne pas trop serrer. Faire attention de ne pas plier l'alimentation en cuivre lorsqu'elle est courbée. Utiliser un coupe-tube pour la couper à la bonne longueur.
- Brancher l'alimentation en eau CHAUDE à l'entrée de la TIGE gauche et l'alimentation en eau FROIDE à celle de la TIGE droite à l'aide d'un produit scellant, des raccords adéquats et des ÉCROUS DE RACCORDEMENT.
- Raccorder le raccord droit de vidange de 3,17 cm (1-1/4 p) de diam. ext. de l'ÉVACUATION MÉCANIQUE sur la sortie de vidange.



11 TESTER L'ÉTANCHÉITÉ DES RACCORDS INSTALLÉS

- Ouvrir l'ALIMENTATION EN EAU (1) et vérifier tous les raccords pour déceler les fuites en maintenant les POIGNÉES DU ROBINET en position FERMÉE. ➡
- Tourner les deux poignées pour bien rincer les conduites d'eau. Tourner la vanne de dérivation de la position de rinçage du rebord à pulvérisation.
- Actionner la TIGE DE DRAIN (2) et remplir le bidet d'eau. Le BOUCHON DE DRAIN doit être étanche et retenir l'eau dans le bidet. Si le BOUCHON DE DRAIN (3) n'est pas étanche, consulter la section « Guide de dépannage » de cette notice
- Relâcher le BOUCHON DE DRAIN (3) et vérifier l'étanchéité de tous les raccords de drain et du siphon en « P ». ➡ Serrer si nécessaire.

REMARQUE : la vanne de dérivation ne constitue pas une vanne d'arrêt commandé pour le rinçage du rebord.



Drain Speed Connect® Guide de dépannage

Si l'eau ne reste pas dans le lavabo bien que le bouchon soit « abaissé » :

- Suivez la PROCÉDURE DE RÉGLAGE DU CÂBLE.

Si le bouchon ne remonte pas complètement ou que l'eau est évacuée trop lentement :

- Suivez la PROCÉDURE DE RÉGLAGE DU CÂBLE.

S'il est nécessaire de retirer le bouchon :

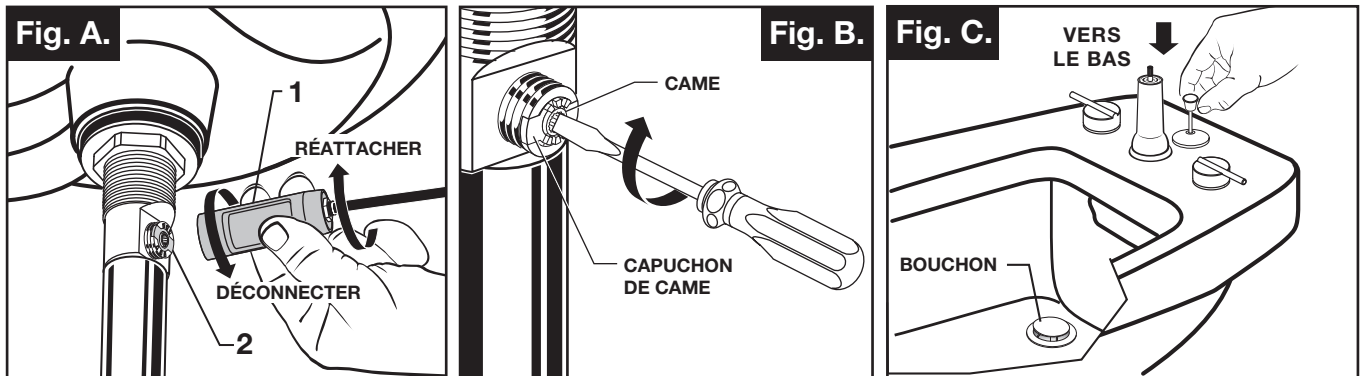
- Suivez la PROCÉDURE DE RETRAIT DU BOUCHON.

Pour pouvoir retirer votre bouchon simplement en le retirant du drain :

- Suivez la PROCÉDURE D'INSTALLATION DU BOUCHON en position « Déverrouillé ».

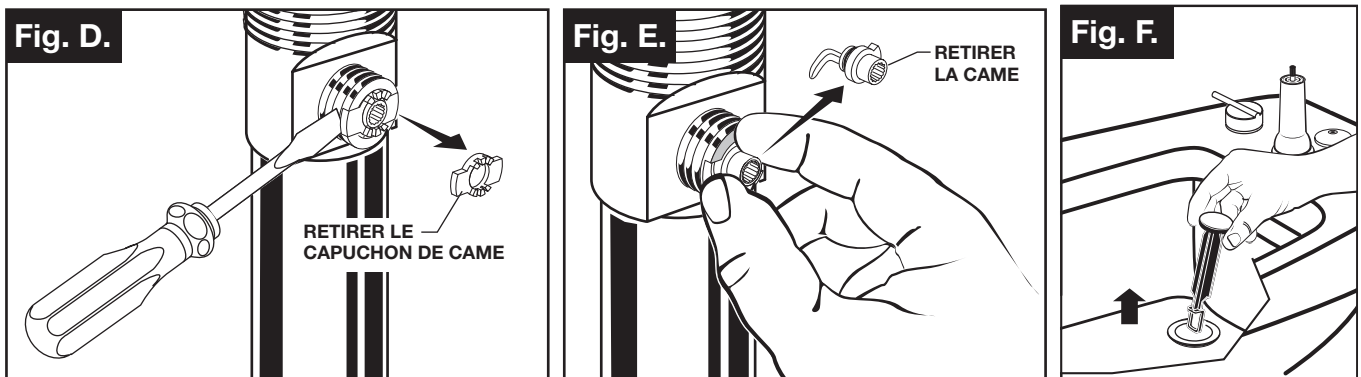
PROCÉDURE D'AJUSTEMENT DU CÂBLE

- Débrancher le câble du drain en tournant le raccord du câble (1) dans le sens antihoraire. **Fig. A.**
- Regarder la zone du corps du drain où le câble était fixé et repérer le composant marqué « Came » sur l'illustration. **Fig. B.**
- Utiliser un petit tournevis pour faire tourner la came dans le sens horaire autant que possible. À ce point, le bouchon doit être en position HAUTE. **Fig. B, C.**
- ABAISSER le bouton de drain pour vous assurer qu'il est dans la position la plus basse possible. **Fig. C.**
- Fixer à nouveau le câble au raccord du corps d'évacuation (2) en tournant le raccord du câble (1) dans le sens horaire sur le raccord du corps d'évacuation (2) et serrer à la main. **Fig. A.**



PROCÉDURE DE RETRAIT DU BOUCHON

- Débrancher le câble du drain en tournant le raccord du câble (1) dans le sens antihoraire. **Fig. A.**
- Regarder la zone du corps du drain où le câble était attaché et repérer les composants marqués « Came » et « Capuchon de came » sur l'illustration. **Fig. B.**
- Utiliser vos doigts ou un petit tournevis de chaque côté du capuchon de came pour le soulever et le retirer du drain. **Fig. D.**
- Retirer la came en la tirant tout en la bougeant délicatement pour desserrer le sceau en caoutchouc. **Fig. E.**
- Le bouchon peut maintenant être retiré en le soulevant du drain. **Fig. F.**

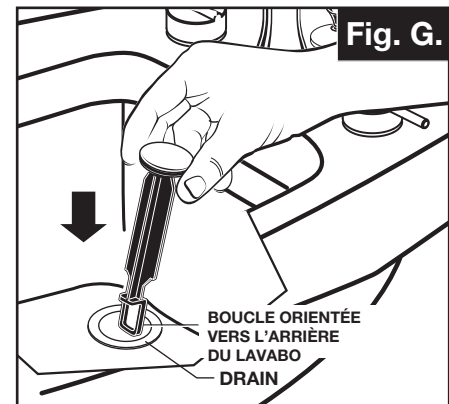


PROCÉDURE D'INSTALLATION DU BOUCHON

Le bouchon peut être installé de deux façons, en position « verrouillé » (on ne peut pas enlever le bouchon) ou « déverrouillé » (on peut enlever le bouchon).

POSITION VERROUILLÉE :

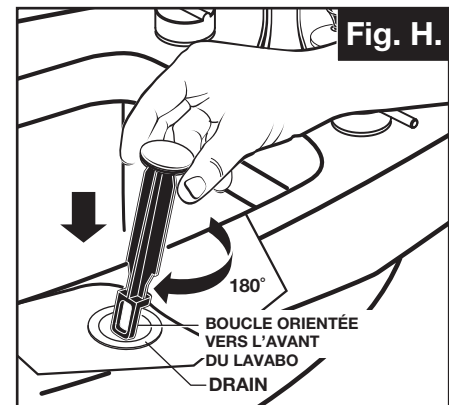
- Regarder la boucle en plastique au bas du bouchon et noter qu'elle se situe sur un côté du bouchon. **Fig. G.**
- Pour installer le bouchon en position « verrouillé », l'insérer dans le drain en faisant en sorte que la boucle de plastique soit orientée vers l'arrière du lavabo. Tourner lentement le bouchon au besoin afin qu'il glisse jusqu'en bas. **Fig. G.**
- Réinstaller la came dans le drain en la tournant au besoin afin de vous assurer qu'elle est bien insérée. **Fig. J.**
- Réinstaller le capuchon de came en vérifiant que les encoches du guide sont tournées vers l'extérieur. Si le bouchon de came ne se « loge » pas correctement en place, tourner la came afin de vous assurer qu'elle est bien insérée. **Fig. K.**
- Réattacher le câble. Consulter la « PROCÉDURE DE RÉGLAGE DU CÂBLE » du guide de dépannage pour terminer l'installation. Le bouchon sera en position « Verrouillé » et ne pourra pas être retiré.



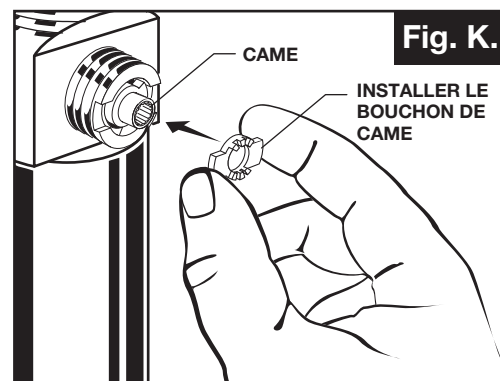
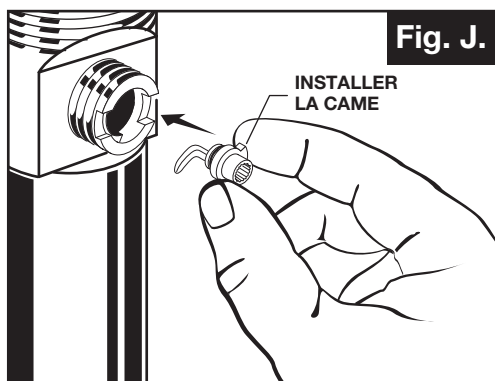
Position verrouillée
(anti-vandalisme)

POSITION DÉVERROUILLÉE :

- Regarder la boucle en plastique au bas du bouchon et noter qu'elle se situe sur un côté du bouchon. **Fig. H.**
- Pour installer le bouchon en position « déverrouillé », l'insérer dans le drain en faisant en sorte que la boucle de plastique soit orientée vers l'avant du lavabo. Tourner lentement le bouchon au besoin afin qu'il glisse jusqu'en bas. **Fig. H.**
- Réinstaller la came dans le drain en la tournant au besoin afin de vous assurer qu'elle est bien insérée. **Fig. J.**
- Réinstaller le capuchon de came en vérifiant que les encoches du guide sont tournées vers l'extérieur. Si le bouchon de came ne se « loge » pas correctement en place, tourner la came afin de vous assurer qu'elle est bien insérée. **Fig. K.**
- Réattacher le câble. Consulter la « PROCÉDURE DE RÉGLAGE DU CÂBLE » du guide de dépannage pour terminer l'installation. Le bouchon sera en position « Déverrouillé » et pourra être retiré.



Position déverrouillée



DXV

Rem^{MD} Ensemble de bidet à trois trous muni d'un casse-vide

NUMÉRO DE MODÈLE

D35100330

Remplacer le «YYY» par le code de fini approprié

CHROME POLI	100
NICKEL BROSSÉ	144

