

# INSTALLATION INSTRUCTIONS



## DXV Modulus™ Wall Hung Dual Flush Toilet with Seat Model D23040A Series

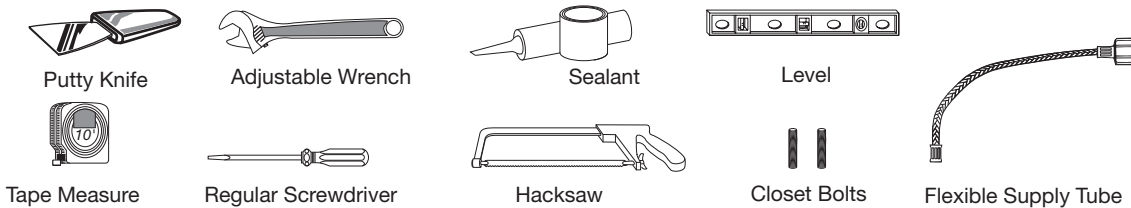
Thank you for selecting DXV. To ensure this product is installed properly, please read these instructions carefully before you begin. (Certain installations may require professional help.) Also be sure your installation conforms to local codes.

**⚠ CAUTION: PRODUCT IS FRAGILE. TO AVOID BREAKAGE AND POSSIBLE INJURY HANDLE WITH CARE!**  
NOTE: Pictures may not exactly define contour of china and components.

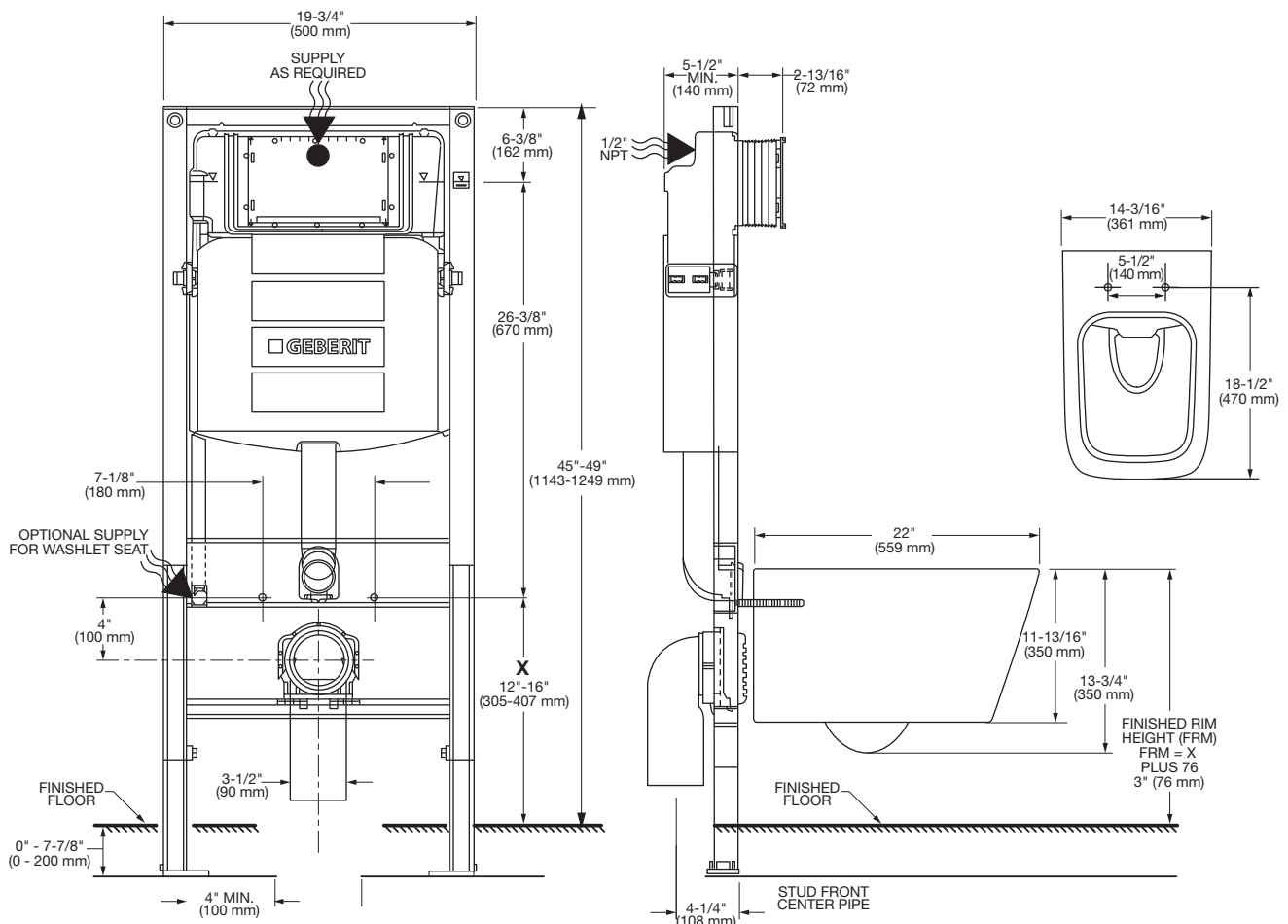
**ALL INSTALLATION PROCEDURES MUST COMPLY IN STRICT ACCORDANCE WITH APPLICABLE LOCAL PLUMBING AND BUILDING CODES.**

### RECOMMENDED TOOLS AND MATERIALS

Most of the procedures require the use of common tools and materials, which are available from hardware and plumbing supply stores. It is essential that the tools and materials be on hand before work is begun.

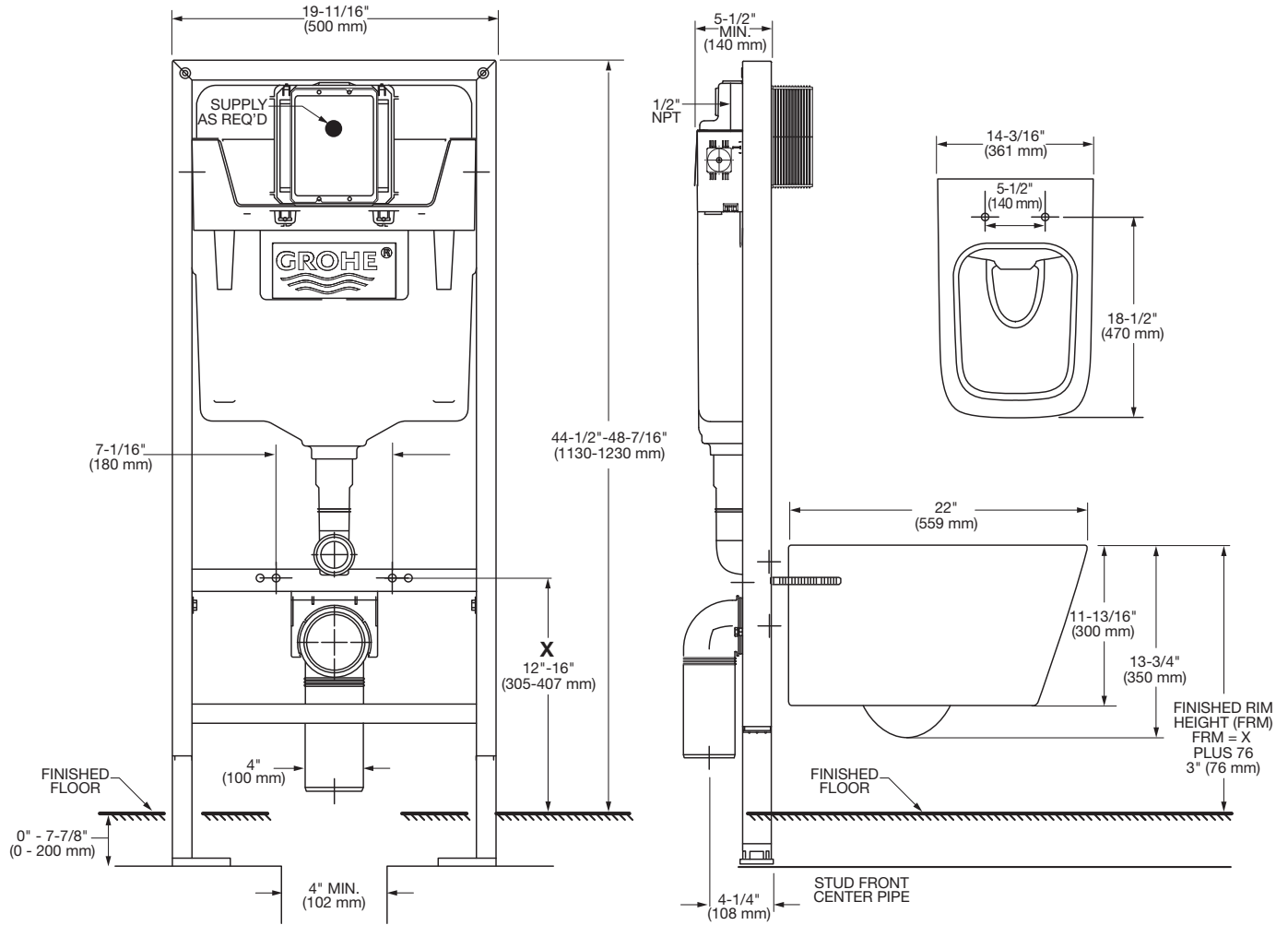


### 1a ROUGHING-IN DIMENSIONS: for GEBERIT FRAME

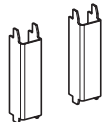


SAVE FOR FUTURE USE

# 1b ROUGHING-IN DIMENSIONS: for GROHE FRAME



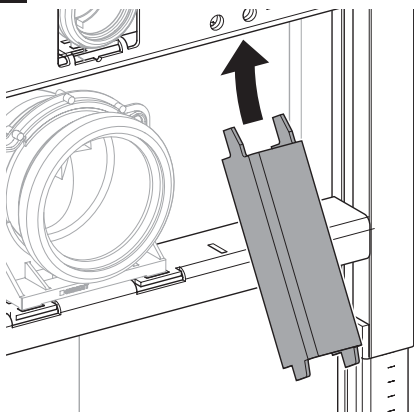
## 2



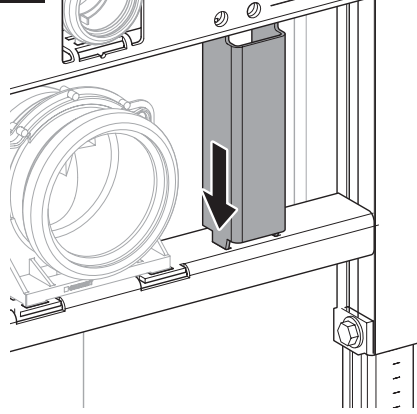
These 2 brackets must be installed during tank frame installation. The brackets are delivered with the tank frame.

**NOTE:** If using GROHE carrier, skip steps 2 to 5.

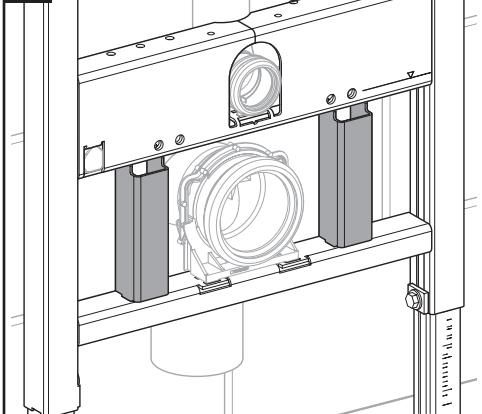
## 3



## 4

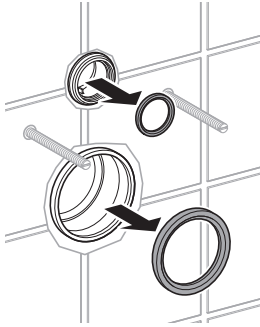


## 5



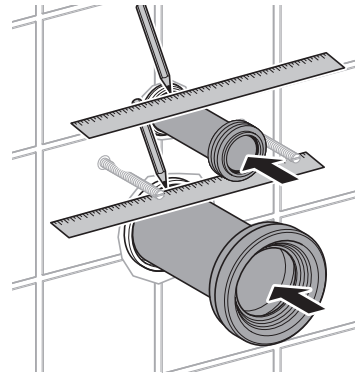
## 6 BOWL INSTALLATION:

Remove yellow protection plugs and seals from pipes.



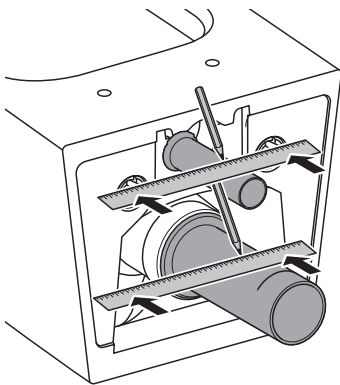
### 6a

Insert discharge pipe into the pipe hub in the wall. Place a straight edge flush against the wall and mark a line on the pipe. Fit finned rubber seal onto flush pipe. Repeat same procedure for discharge pipe.



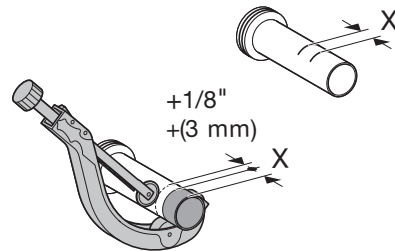
### 6b

Place discharge pipe with gasket into waste outlet of bowl. Also place flush pipe with fin gasket into inlet of bowl. Then mark a second line on both pipes.



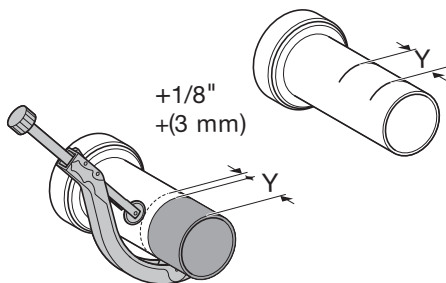
### 6c

Add dimension X and 1/8" (3 mm). Using that dimension, mark a line on the pipe measuring from the hub side. Cut off the pipe at the line with a pipe cutter.



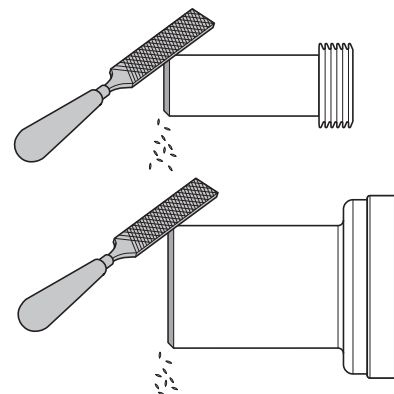
### 6d

Add dimension Y and 1/8" (3 mm). Using that dimension, mark a line on the pipe measuring from the hub side. Cut off the pipe at the line with a pipe cutter.



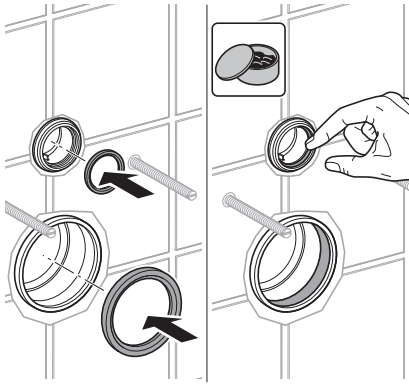
### 6e

Bevel the sharp edges as shown to assure a smooth insertion into the pipe hubs in the wall.

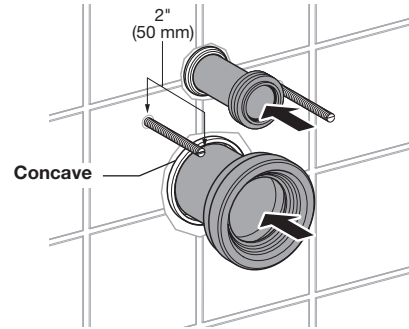


**6f**

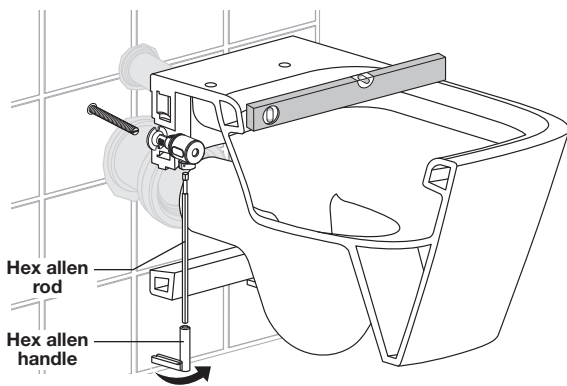
Install both seals into the pipes in the wall. Lubricate seals with appropriate rubber seal lubricant.

**6g**

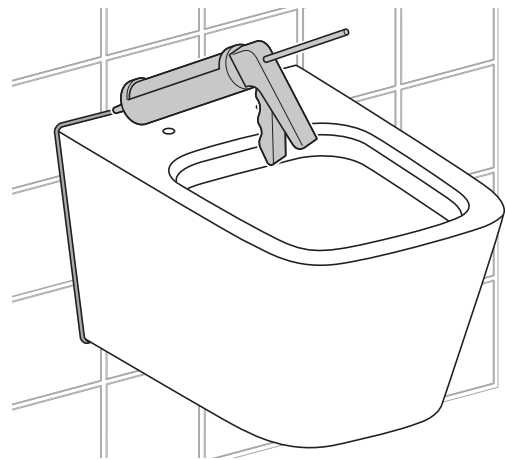
Remove protective sleeves from threaded mounting rods. Install rods with a protruding length of 2" (50 mm) from the finished wall. Install both pipes into the hubs in the wall.

**6h**

Place bowl into the threaded rods until a slight "Click" can be heard. Once toilet is fully mounted into the threaded rods, turn the hex allen rod inserted into the plastic housing clockwise to tighten toilet into finished wall.

**6i**

Seal gap around bowl with waterproof sealant.



COMPONENT NUMBER	DESCRIPTION
D23040A000.415	With seat
5026A.10G.415	Seat
D29000000.000	Geberit In wall carrier
D28030000.100	Geberit square button dual flush plate
D29054026.000	Grohe In wall carrier
D28015000.415	Grohe dual flush plate
(for carrier repair parts please check carrier installation instructions)	

**In the United States:**

DXV  
30 Knightsbridge Road, Suite 301  
Piscataway, New Jersey 08855  
Attention: Director of Customer Care

For residents of the United States, warranty information may also be obtained by calling the following toll free number: (800) 227-2734  
[www.DXV.com](http://www.DXV.com)

**In Canada:**

DXV  
5900 Avebury Road  
Mississauga, Ontario  
L5R 3M3  
Canada

Toll Free: 1-800-387-0369  
Local: 905-306-1093  
Fax: 1-800-395-1498  
[www.DXV.ca](http://www.DXV.ca)

**In Mexico:**

DXV  
Via Morelos 330  
Col. Santa Clara Coatitla  
Ecatepec, Estado de México 55540

Toll Free: 01-800-839-1200  
[www.DXV.mx](http://www.DXV.mx)

# INSTRUCTIONS D'INSTALLATION

## DXV Modulus<sup>MC</sup>

### Toilette murale à chasse double avec siège

#### Modèle D23040A Séries

Nous vous remercions d'avoir choisi la marque DXV. Afin de vous assurer que le produit est installé correctement, veuillez lire attentivement les instructions avant de commencer. (Certaines installations peuvent nécessiter une aide professionnelle.)

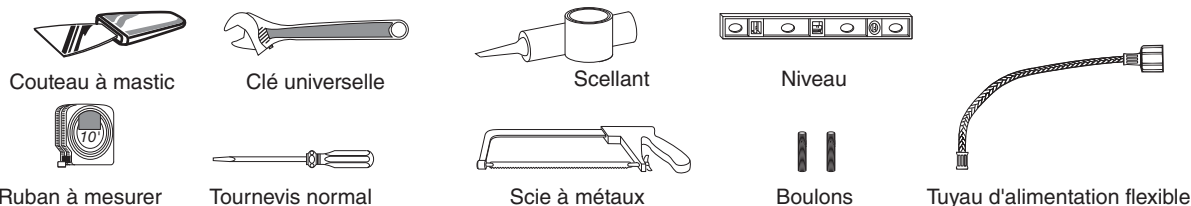
Assurez-vous également que votre installation est conforme aux codes locaux.

**⚠ AVERTISSEMENT : CE PRODUIT EST FRAGILE. MANIPULEZ-LE AVEC SOIN POUR ÉVITER LES BRIS ET LES BLESSURES!**  
REMARQUE : les dessins peuvent ne pas correspondre exactement aux contours de la porcelaine et des composants.

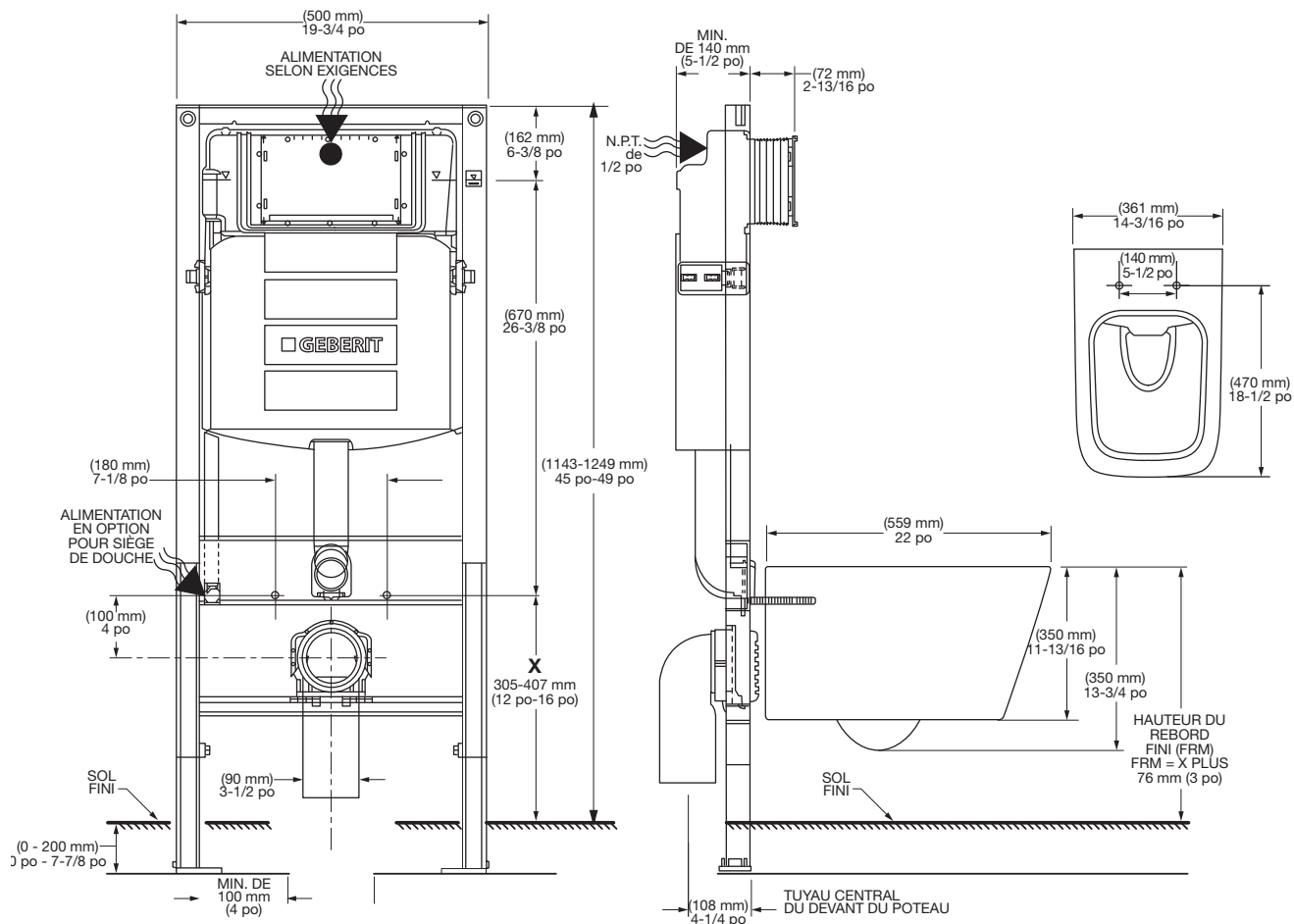
**TOUTES LES PROCÉDURES D'INSTALLATION DOIVENT ÊTRE STRICTEMENT CONFORMES AUX CODES DE PLOMBERIE ET DE CONSTRUCTION LOCAUX**

#### OUTILS ET MATÉRIAUX NÉCESSAIRES

La majorité des procédures nécessitent l'utilisation d'outils et de matériaux communs, disponibles dans les quincailleries ou les magasins d'articles de plomberie. Il est primordial d'avoir les outils et les matériaux à votre disposition avant de commencer à travailler.

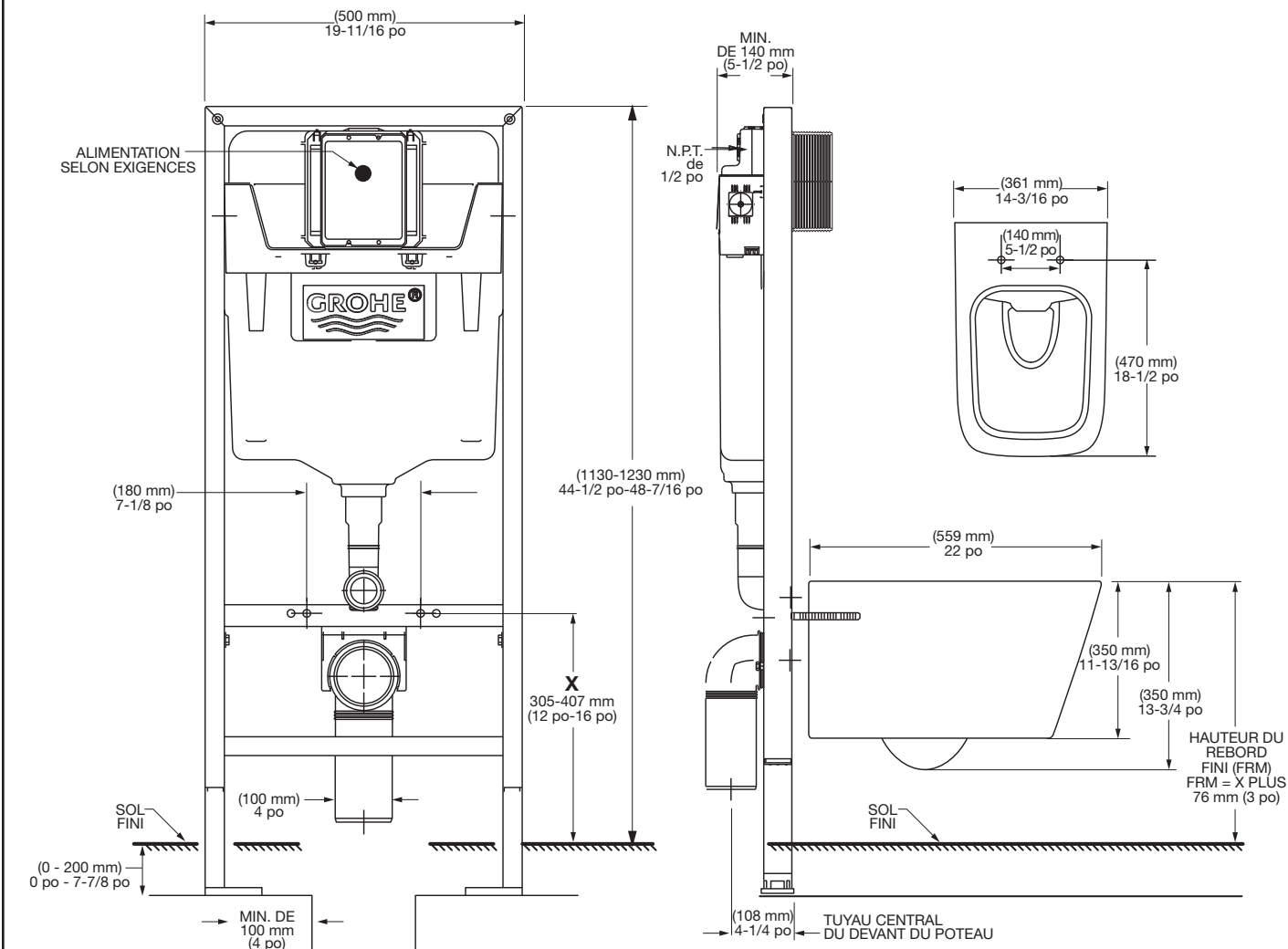


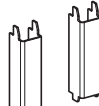
#### 1 MESURES RELATIVES AUX POINTS DE RACCORDEMENT : CADRE GEBERIT

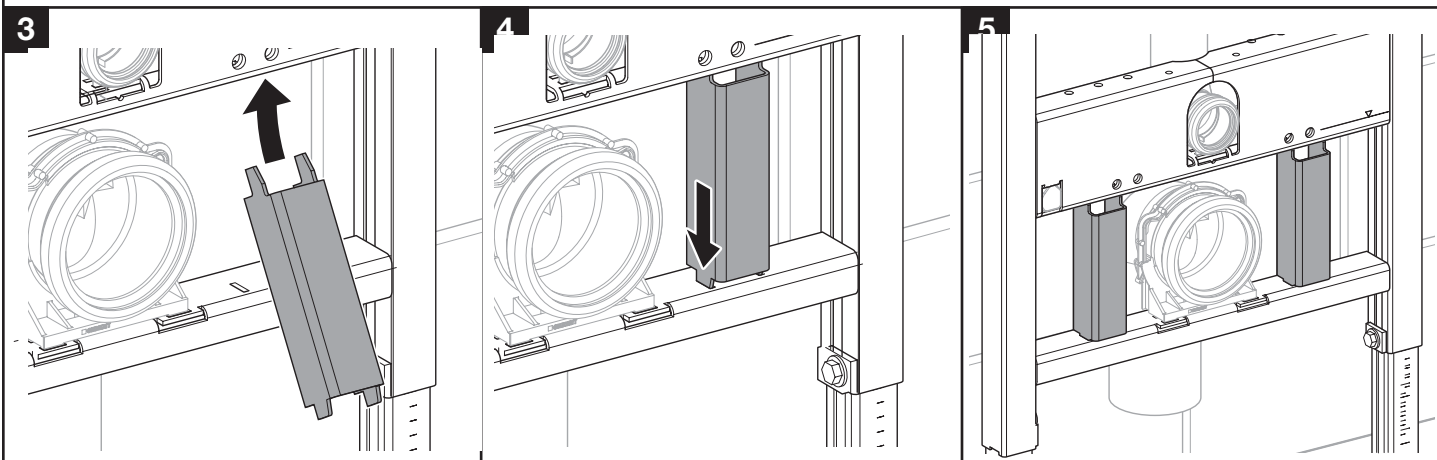


CONSERVER POUR UN USAGE ULTÉRIEUR

# 1b ROUGHING-IN DIMENSIONS: CADRE GROHE

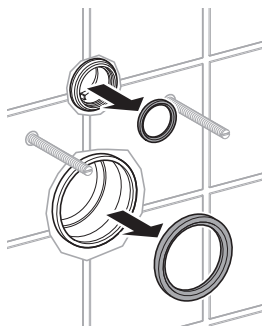


**2**  Ces 2 supports doivent être installés lors de l'installation du cadre de la citerne. Les supports sont fournis avec le cadre de la citerne.



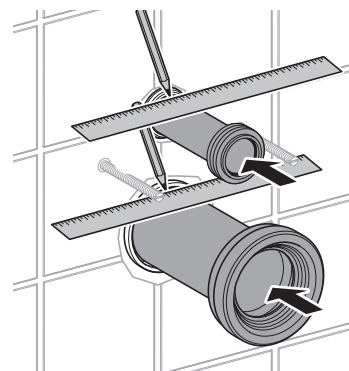
## 6 INSTALLATION DE LA CUVETTE :

Enlever les bouchons protecteurs jaunes et les joints d'étanchéité des tuyaux.



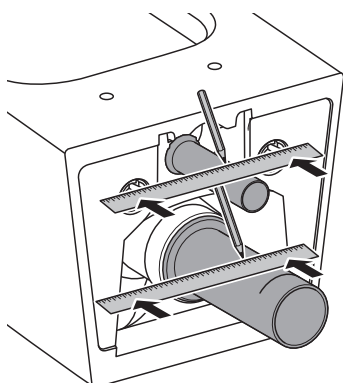
### 6a

Insérer le tuyau d'évacuation dans l'embout femelle du mur. Placer une équerre contre le mur et tracer une ligne sur le tuyau. Ajuster le joint d'étanchéité à ailettes en caoutchouc dans le tuyau de chasse. Répéter la même méthode pour le tuyau d'évacuation.



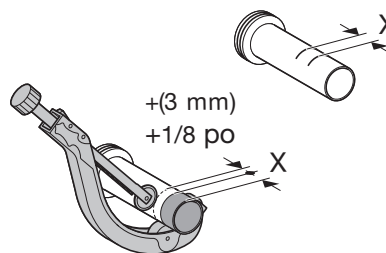
### 6b

Placer le tuyau de d'évacuation et le joint d'étanchéité dans la sortie de vidange de la cuvette. Placer également le tuyau de chasse et le joint d'étanchéité à ailettes dans la prise d'entrée de la cuvette. Tracer ensuite une deuxième ligne sur les deux tuyaux.



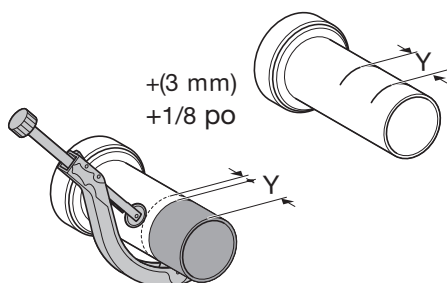
### 6c

Ajouter la dimension X et 3 mm (1/8 po). À l'aide de cette dimension, tracer une ligne sur le tuyau en mesurant depuis le côté de l'embout femelle. Couper le tuyau sur la ligne à l'aide d'un coupe-tuyau.



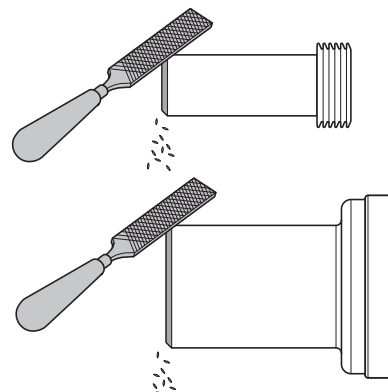
### 6d

Ajouter la dimension Y et 3 mm (1/8 po). À l'aide de cette dimension, tracer une ligne sur le tuyau en mesurant depuis le côté de l'embout femelle. Couper le tuyau sur la ligne à l'aide d'un coupe-tuyau.



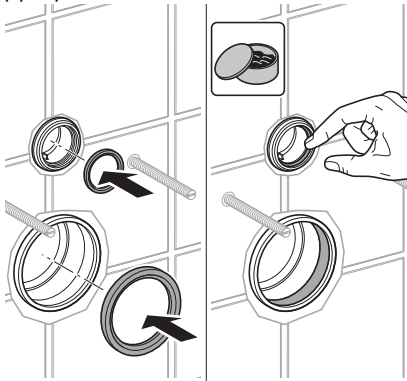
### 6e

Limer les bords coupants à angle, comme montré, de manière à garantir une insertion aisée dans les embouts femelles du mur.

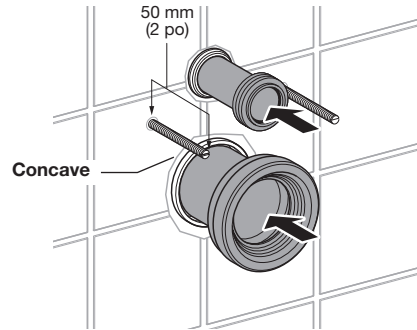


**6f**

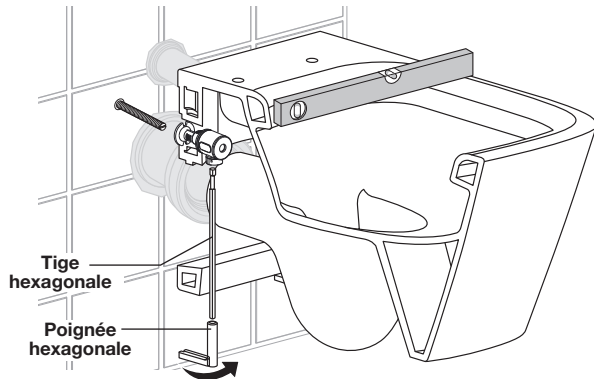
Poser les deux joints d'étanchéité dans les tuyaux du mur. Lubrifier les joints à l'aide d'un lubrifiant à joint de caoutchouc approprié.

**6g**

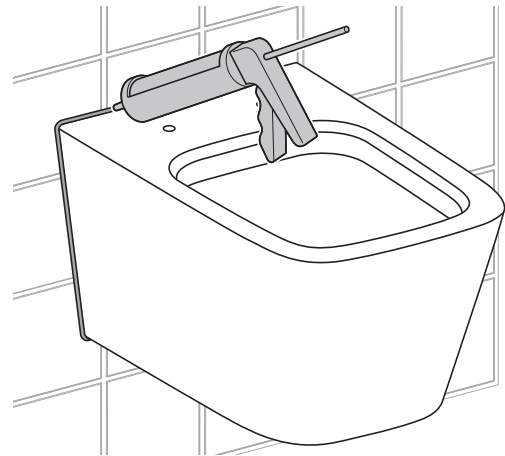
Retirez les manchons de protection des tiges de fixation filetées. Installez les tiges de manière à ce qu'elles dépassent de 50 mm (2 po) du mur fini. Installez les deux tuyaux dans les manchons situés dans le mur.

**6h**

Placez le bol dans les tiges filetées jusqu'à ce qu'un léger "clic" se fasse entendre. Une fois que la toilette est complètement montée dans les tiges filetées, tournez la tige hexagonale Allen insérée dans le boîtier en plastique dans le sens des aiguilles d'une montre pour serrer la toilette dans le mur fini.

**6i**

Comblent l'écart autour de la cuvette avec un mastic d'étanchéité hydrofuge.



NUMÉRO DE PIÈCE	DESCRIPTION
D23040A000.415	Cuvette et siège
5026A.10G.415	Siège
D29000000.000	Support mural Geberit
D28030000.100	Plaque de chasse double à touche carrée Geberit
D29054026.000	Support mural Grohe
D28015000.415	Plaque de chasse double Grohe
(Pour les pièces de rechange des bras-supports, consulter les directives d'installation des bras-support)	

**Aux États-Unis:**

DXV  
30 Knightsbridge Road, Suite 301  
Piscataway, New Jersey 08855  
Attention: Directeur du service à la clientèle.

Les personnes résidant aux États-Unis peuvent commander l'information de garantie en composant le numéro sans frais : (800) 227-2734  
www.DXV.com

**Au Canada:**

DXV  
5900 Avebury Road  
Mississauga, Ontario  
L5R 3M3  
Canada

Numéro sans frais : 1-800-387-0369  
Local: 905-306-1093  
Fax: 1-800-395-1498  
www.DXV.ca

**Au Mexique:**

DXV  
Via Morelos 330  
Col. Santa Clara Coatitla Ecatepec,  
Estado de México 55540

Numéro sans frais: 01-800-839-1200  
www.DXV.mx



# INSTRUCCIONES DE INSTALACIÓN

## DXV Modulus™ Inodoro para empotrar de descarga doble con asiento Modelo D23040A Series



Gracias por elegir DXV. Para asegurar que no haya problemas durante la instalación, lea atentamente estas instrucciones antes de comenzar. (Algunas instalaciones pueden requerir ayuda profesional). Asegúrese también de que su instalación cumpla con los códigos locales.

**⚠ PRECAUCIÓN: EL PRODUCTO ES FRÁGIL. ¡PARA EVITAR ROTURAS Y POSIBLES LESIONES MANÉJELO CON CUIDADO!**

NOTA: Las imágenes pueden no definir exactamente el contorno de la porcelana y los componentes.

**TODOS LOS PROCEDIMIENTOS DE INSTALACIÓN DEBEN CUMPLIR EstrictAMENTE LOS CÓDIGOS LOCALES DE CONSTRUCCIÓN Y PLOMERÍA CORRESPONDIENTES.**

### HERRAMIENTAS Y MATERIALES REQUERIDOS

La mayoría de los procedimientos requieren el uso de herramientas y materiales comunes, que están disponibles en tiendas de suministro de artículos de ferretería y plomería. Es esencial que las herramientas y los materiales estén a mano antes de comenzar el trabajo.



Espátula



Llave ajustable



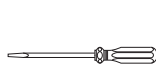
Sellador



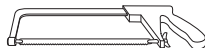
Nivel



Tape Measure



Destornillador normal



Sierra para metales

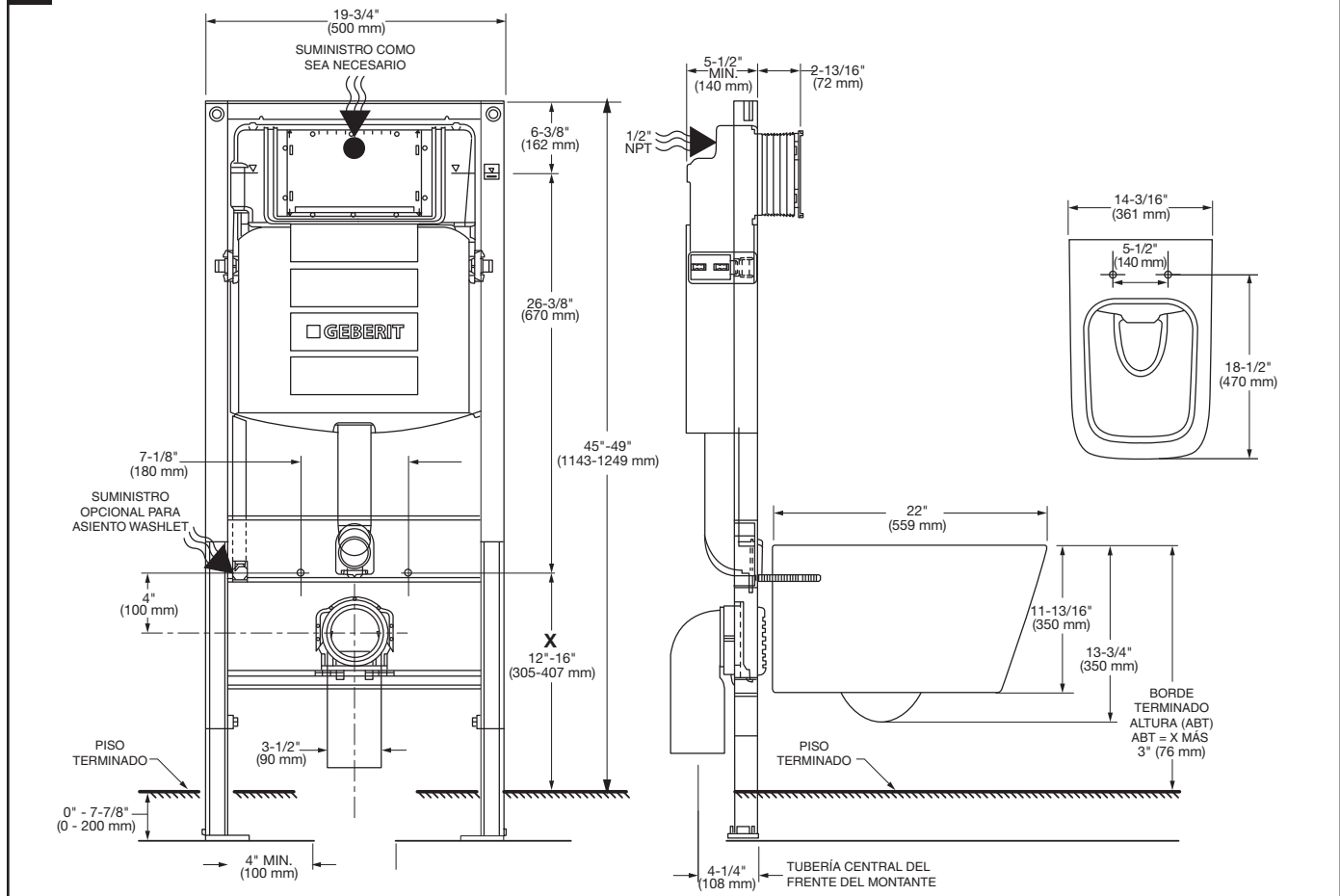


Pernos para inodoro



Tubo de suministro flexible

### 1 DIMENSIONES DE INSTALACIÓN: para MARCO GEBERIT



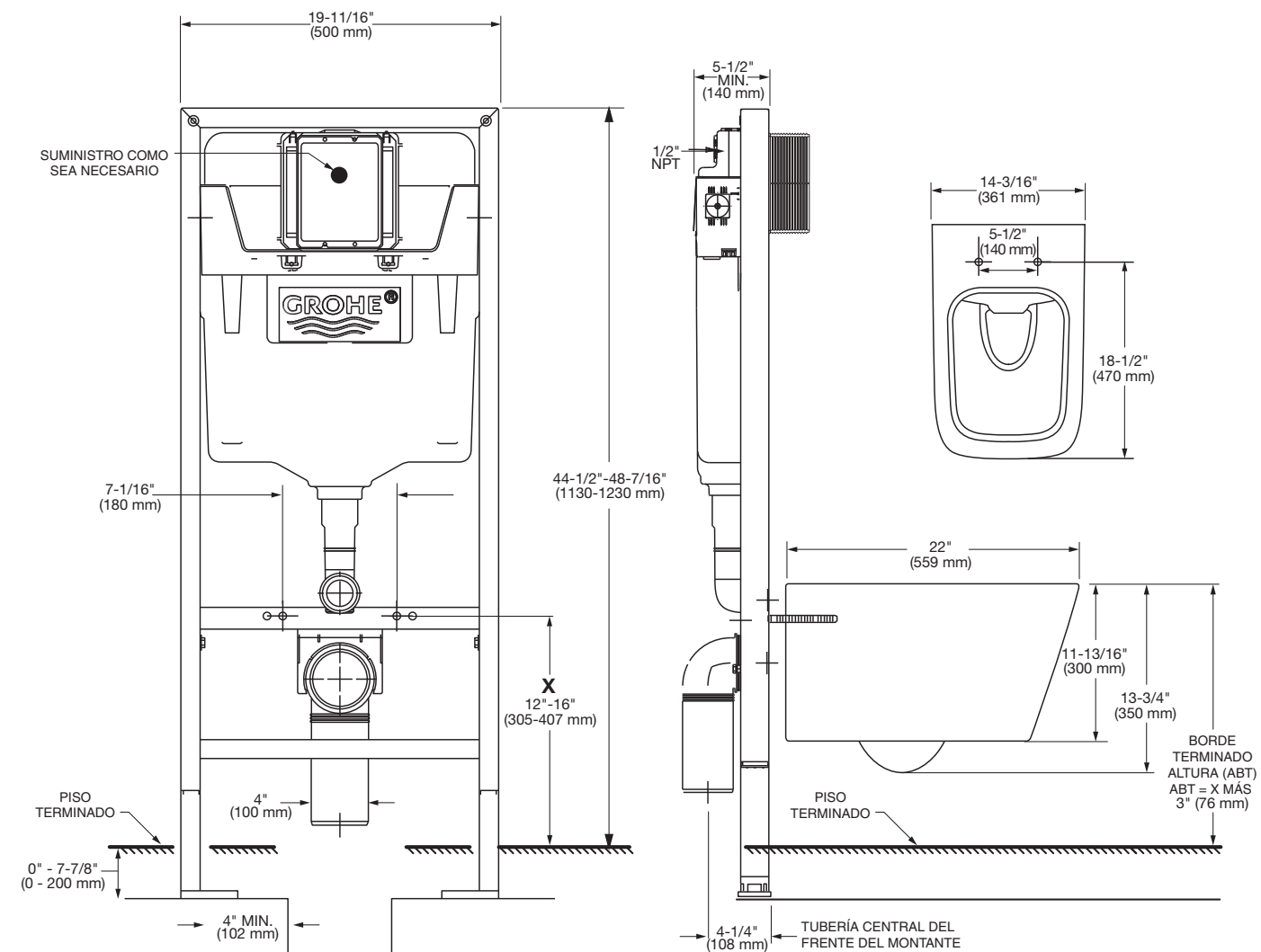
GUARDAR PARA USO FUTURO

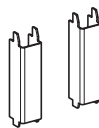


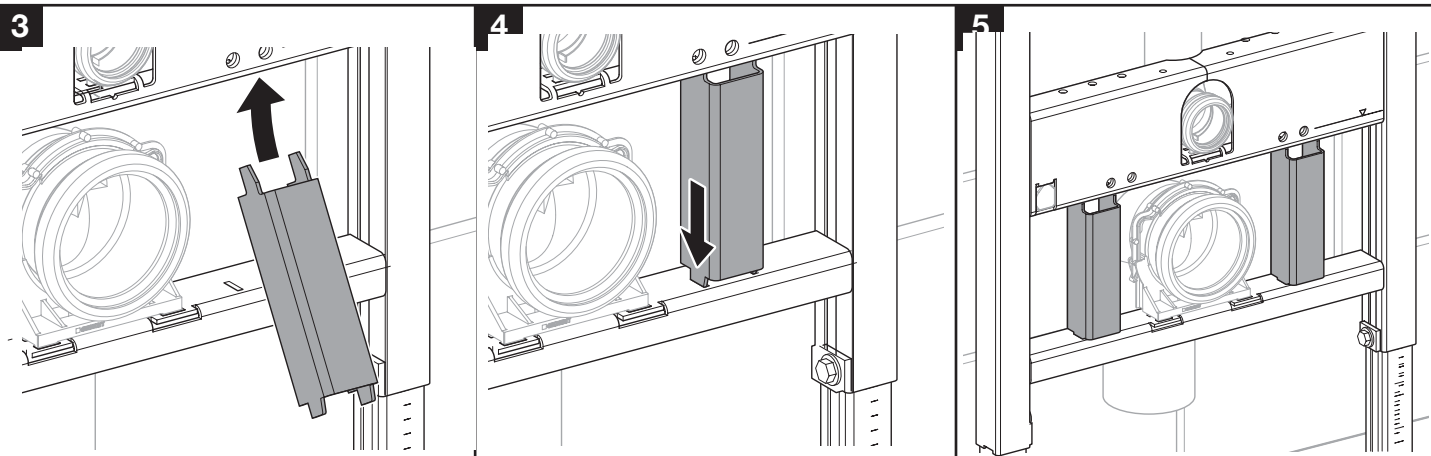
Los nombres de los productos que aquí guran son marcas registradas de AS America, Inc.  
© AS America, Inc. 2023

7302314-100 SP Rev. D (1/23)

## 1b DIMENSIONES DE INSTALACIÓN: para MARCO GROHE

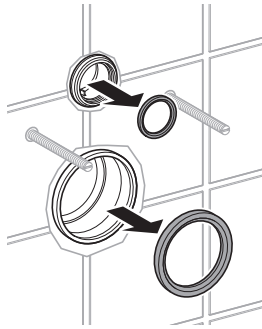


- 2**
- 
- Estos 2 soportes deben ser instalados durante la instalación de marco de la cisterna en la pared. Los soportes se suministran con el marco de la cisterna.



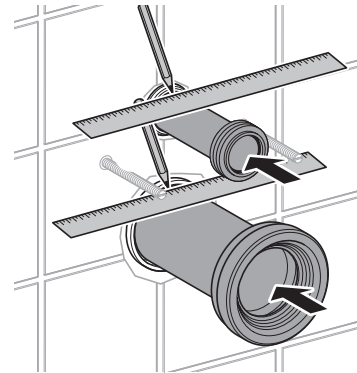
## 6 INSTALACIÓN DEL INODORO:

Retire los tapones y selladores de protección amarillos de los tubos.



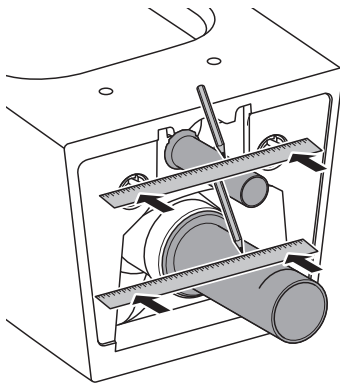
### 6a

Inserte el tubo de desagüe en el colector de tuberías de la pared. Coloque una línea derecha contra la pared y haga una línea en el tubo. Coloque el sellador de goma aleteado en el tubo de descarga. Repita el mismo procedimiento con el tubo de desagüe.



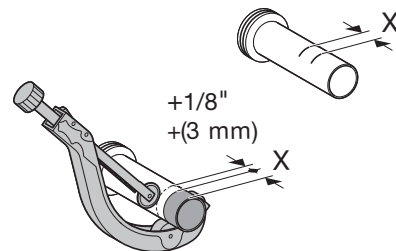
### 6b

Coloque el tubo de desagüe con la junta en la salida de desagüe del inodoro. También coloque el tubo de descarga con la junta aleteada en la entrada del inodoro. Luego marque una segunda línea en ambos tubos.



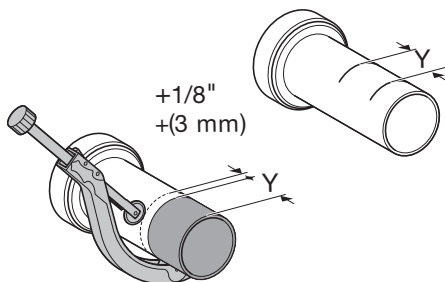
### 6c

Añada una dimensión X y 1/8" (3 mm). Utilizando esa dimensión, marque una línea en el tubo midiendo desde el lado del colector. Corte el tubo en la línea con un cortador para tubos.



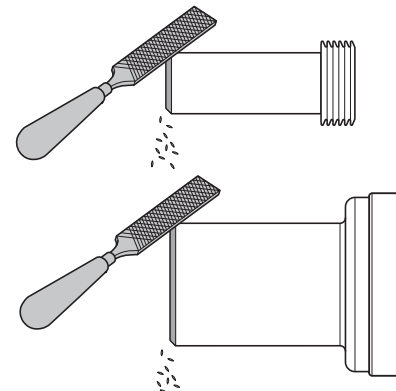
### 6d

Añada una dimensión Y y 1/8" (3 mm). Utilizando esa dimensión, marque una línea en el tubo midiendo desde el lado del colector. Corte el tubo en la línea con un cortador para tubos.



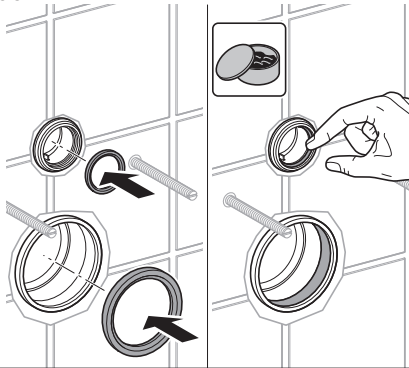
### 6e

Bisele los bordes filosos tal como se muestra para asegurar una inserción suave en los colectores de tubos de la pared.

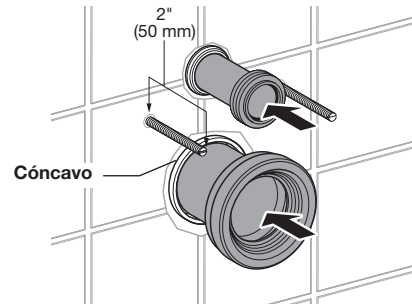


**6f**

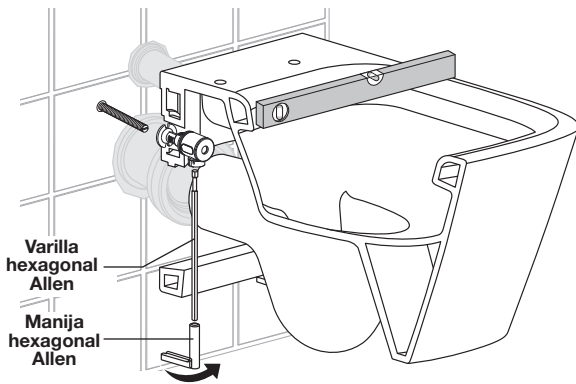
Instale ambos selladores en los tubos de la pared. Lubrique los selladores con un lubricante para selladores de goma adecuado.

**6g**

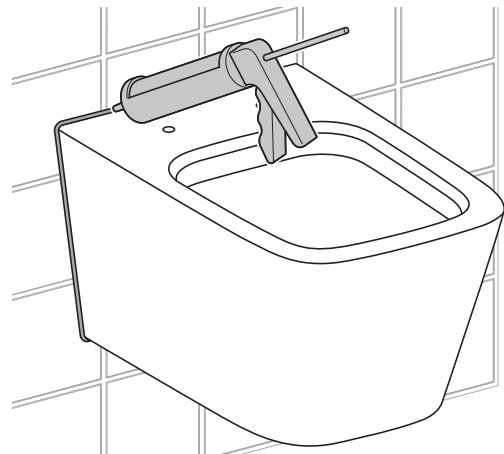
Retire los mangos protectores de las varillas de montaje roscadas. Instale las varillas con un largo saliente de 2" (50 mm) de la pared terminada. Instale ambas tuberías en los conectores en la pared.

**6h**

Coloque la taza en las varillas roscadas hasta que oiga un ligero "clic". Una vez que el inodoro esté completamente montado en las varillas roscadas, gire la varilla hexagonal Allen insertada en el armazón de plástico en sentido horario para ajustar el inodoro en la pared terminada.

**6i**

Selle el espacio alrededor del inodoro con un sellador a prueba de agua.



NÚMERO DE COMPONENTE	DESCRIPCIÓN
D23040A000.415	Inodoro con asiento
5026A.10G.415	Asiento
D29000000.000	Geberit apoyo en la pared
D28030000.100	Geberit placa de descarga doble con botón cuadrado
D29054026.000	Grohe apoyo en la pared
D28015000.415	Grohe placa de descarga doble
(revise las instrucciones de instalación del proveedor para las partes de reparación del proveedor)	

**En los Estados Unidos:**

DXV  
30 Knightsbridge Road, Suite 301  
Piscataway, New Jersey 08855  
Atención: Director de Atención al Cliente

Para los residentes de los EE.UU., también puede obtenerse información sobre la garantía llamando al siguiente número gratuito: (800) 227-2734  
[www.DXV.com](http://www.DXV.com)

**En Canadá:**

DXV  
5900 Avebury Road  
Mississauga, Ontario  
L5R 3M3  
Canada

Número sin cargo: 1-800-387-0369  
Local: 905-306-1093  
Fax: 1-800-395-1498  
[www.DXV.ca](http://www.DXV.ca)

**En México:**

DXV  
Via Morelos 330  
Col. Santa Clara Coatitla Ecatepec,  
Estado de México 55540

Número sin cargo: 01-800-839-1200  
[www.DXV.mx](http://www.DXV.mx)